	Koninklijke Nederlandse Vereniging voor Luchtvaart Afdeling Zweefvliegen	DOCUMENT ONDERWERP	TYPE	DON	DVN
		TSBP ZWEEF	BP	002	10
		Status	Voorlopig	SHT/SHTS	
					1 / 39

TOP SPORT BELEIDS PLAN


Zweefvliegen

t/m 2010

REDACTIE: Commissie Wedstrijd en Selectie


Bijlage A:

Functie- en Taakomschrijvingen,
Reglement Kernploeg

	Koninklijke Nederlandse Vereniging voor Luchtvaart Afdeling Zweefvliegen	DOCUMENT ONDERWERP	TYPE	DON	DVN
		TSBP ZWEEF	BP	002	10
		Status	:	DEFINITIEF	SHT/SHTS 2 / 39


Wijzigingsinformatie

DATUM	PARAGRAAF	BESCHRIJVING	DVN
Februari 2003	1.1 en 1.2	Afkortingen en Definities toegevoegd/herschreven	06.004
September 03	2 t/m 8 7 8	Document (DON 002) gesplitst. Hfdst. 3 en 4 nu in TSBP, DON 007 Wedstrijdleider NK toegevoegd in alle organigrammen + KP trainer Functiebeschrijving Algemeen Coach herschreven Concept functiebeschrijving Kernploeg Trainer toegevoegd	07
November 04	1.1 en 1.2 2.2.2 , 2.2.3.2 en 2.2.3.3 3.4 en 3.5 3.7 4.4 en 7.4.1	Afkorting en definities WADA en Grote Wedstrijd toegevoegd Verwijzingen toegevoegd, kleine tekst aanpassingen. Tijdstip samenstelling KP nu vóór 31 september Verwijzingen toegevoegd en geactualiseerd Bij pt.8 toegevoegd; "en de juniorensselectie Toegevoegd: pt. 12: Jaarverslag Kp-leden pt. 13: Doping en WADA-code pt. 14: Doping sancties Bij 7e resp. 5e bullet: Coördinatie Inschrijvingen/betalingen	08
November 05	1	Dit hoofdstuk Afkortingen /Definities in overeenstemming gebracht met TSBP Zweef, DON 001, DVN 09	09
December 09	3.7 pt 2	Toegevoegd: regels tav vervangende NK	10
	3.7 pt 5	Toegevoegd: regels tav inleveren van wedstrijdresultaten	


	Koninklijke Nederlandse Vereniging voor Luchtvaart Afdeling Zweefvliegen	DOCUMENT ONDERWERP	TYPE	DON	DVN
		TSBP ZWEEF	BP	002	10
Status		:	DEFINITIEF	SHT/SHTS 3 / 39	

INHOUDSOPGAVE


1	AFKORTINGEN/DEFINITIES -----	7
1.1	Afkortingen -----	7
1.2	Definities -----	9
1.2.1	Klassen waarin zweefvliegtuigen worden ingedeeld bij wedstrijden-----	9
1.2.2	Disciplines waarin FAI zweefvliegwedstrijden worden uitgeschreven.-----	9
2	TAAKOMSCHRIJVING COMMISSIE WEDSTRIJD & SELECTIE (CW&S) -----	11
2.1	Organigram -----	11
2.2	Zweefvliegen -----	12
2.2.1	Beleid-----	12
2.2.2	Verantwoordelijkheden -----	13
2.2.3	Taken-----	13
2.2.3.1	Algemeen-----	13
2.2.3.2	Nationale wedstrijden -----	13
2.2.3.3	Kernploeg-----	14
2.2.3.4	Junioren selectie -----	15
2.2.3.5	Wereldkampioenschappen (WK's) -----	15
2.2.3.6	Overige internationale FAI wedstrijden-----	15
2.2.3.7	Nederlands Olympisch Comité * Nederlandse Sport Federatie (NOC*NSF) -----	16
2.3	Kunstwefvliegen. -----	16
2.3.1	Hoofdkenmerken van de wedstrijden.-----	16
2.3.1.1	Wedstrijdcategorieën. -----	16
2.3.1.2	Organisatie.-----	16
2.3.1.3	Vluchtbeoordeling -----	17
2.3.1.4	Jury-----	17
2.3.1.5	Financiën.-----	17
2.3.1.6	Reglementen -----	17
3	REGLEMENT KERNPLOEG ZWEEFVLIEGEN -----	18
3.1	Organigram -----	18
3.2	Doel en functie van de Afdeling Zweefvliegen -----	18
3.3	Doel van de Commissie Wedstrijd & Selectie -----	19
3.4	Doel en samenstelling kernploeg -----	19
3.5	Organisatie -----	19

	Koninklijke Nederlandse Vereniging voor Luchtvaart Afdeling Zweefvliegen	DOCUMENT ONDERWERP	TYPE	DON	DVN
		TSBP ZWEEF	BP	002	10
Status		:	DEFINITIEF	SHT/SHTS 4 / 39	


3.6	Beleid	19
3.7	Rechten en plichten van kernploegleden	19
3.8	Rechten en plichten van kernploegleden door de KNVvL afgevaardigd naar WK's	21
4	FUNCTIEBESCHRIJVING KERNPLOEGMANAGER	22
4.1	Organigram	22
4.2	Doel en functie van de Afdeling Zweefvliegen	22
4.3	Doel van de Commissie Wedstrijd & Selectie (CW&S)	23
4.4	Benoeming kernploegmanager	23
4.4.1	Functie inventarisatie kernploegmanager	23
4.4.2	Capaciteiten	23
4.4.3	Zelfstandigheid	24
4.4.4	Verantwoordelijkheid	24
4.4.5	Inbreng	24
4.4.6	Contacten	24
4.4.7	Leidinggeven	24
5	FUNCTIEBESCHRIJVING TEAMCAPTAIN	25
5.1	Organigram	25
5.2	Doel en functie van de Afdeling Zweefvliegen	25
5.3	Doel van de Commissie Wedstrijd & Selectie (CW&S)	26
5.4	Benoeming teamcaptain	26
5.4.1	Functie inventarisatie teamcaptain	26
5.4.2	Capaciteiten	26
5.4.3	Zelfstandigheid	26
5.4.4	Verantwoordelijkheid	27
5.4.5	Inbreng	27
5.4.6	Contacten	27
5.4.7	Leidinggeven	27
6	FUNCTIEBESCHRIJVING WEDSTRIJDLEIDER NATIONALE KAMPIOENSCHAPPEN	28
6.1	Organigram	28
6.2	Doel en functie van de Afdeling Zweefvliegen	28
6.3	Doel van de Commissie Wedstrijd & Selectie (CW&S)	29

	Koninklijke Nederlandse Vereniging voor Luchtvaart Afdeling Zweefvliegen	DOCUMENT ONDERWERP	TYPE	DON	DVN
		TSBP ZWEEF	BP	002	10
Status		:	DEFINITIEF	SHT/SHTS	
				5 / 39	

6.4	Benoeming wedstrijdleader NK	29
6.4.1	Functie inventarisatie wedstrijdleader NK	29
6.4.2	Capaciteiten	29
6.4.3	Zelfstandigheid	29
6.4.4	Verantwoordelijkheid	30
6.4.5	Inbreng	30
6.4.6	Contacten	30
6.4.7	Leidinggeven	30
7	FUNCTIEBESCHRIJVING JUNIORENMANAGER	31
7.1	Organigram	31
7.2	Doel en functie van de Afdeling Zweefvliegen	31
7.3	Doel van de Commissie Wedstrijd & Selectie (CW&S)	32
7.4	Benoeming juniorenmanager	32
7.4.1	Functie inventarisatie juniorenmanager	32
7.4.2	Capaciteiten	32
7.4.3	Zelfstandigheid	33
7.4.4	Verantwoordelijkheid	33
7.4.5	Inbreng	33
7.4.6	Contacten	33
7.4.7	Leidinggeven	33
8	FUNCTIEBESCHRIJVING ALGEMEEN COACH	34
8.1	Organigram	34
8.2	Doel en functie van de Afdeling Zweefvliegen	34
8.3	Doel van de Commissie Wedstrijd & Selectie (CW&S)	35
8.4	Benoeming algemeen coach	35
8.5	Doel van de algemeen topsportcoach	35
8.5.1	Taakomschrijving van de "Algemeen Topsport Coach"	35
8.5.1.1	Opmerkingen bij de taak Algemeen Topsport Coach	36
8.5.2	Capaciteiten	37
8.5.3	Zelfstandigheid	37
8.5.4	Verantwoordelijkheid	37
8.5.5	Inbreng	37
8.5.6	Contacten	37
8.5.7	Leidinggeven	37
9	FUNCTIEBESCHRIJVING KERNPLOEG TRAINER	38
9.1	Organigram	38

	Koninklijke Nederlandse Vereniging voor Luchtvaart Afdeling Zweefvliegen	DOCUMENT ONDERWERP	TYPE	DON	DVN
		TSBP ZWEEF	BP	002	10
Status		:	DEFINITIEF	SHT/SHTS	
				6 / 39	


9.2	Doel en functie van de Afdeling Zweefvliegen	38
9.3	Doel van de Commissie Wedstrijd & Selectie (CW&S)	39
9.4	Benoeming kernploeg trainer	39
9.4.1	Functie inventarisatie kernploeg trainer	39
9.4.2	Capaciteiten	39
9.4.3	Zelfstandigheid	39
9.4.4	Verantwoordelijkheid	39
9.4.5	Inbreng	39
9.4.6	Contacten	39
9.4.7	Leidinggeven	39

	Koninklijke Nederlandse Vereniging voor Luchtvaart Afdeling Zweefvliegen	DOCUMENT ONDERWERP	TYPE	DON	DVN
		TSBP ZWEEF	BP	002	10
Status		:	DEFINITIEF	SHT/SHTS	
				7 / 39	


1 AFKORTINGEN/DEFINITIES

1.1 Afkortingen

ABZ	- Afdelings Bestuur Zweefvliegen
AC	- Algemeen Coach
BP	- Beleids Plan
CKZ	- Commissie Kunstzweefvliegen
CIVA	- Commission International de Voltigue Aerienne
CW&S	- Commissie Wedstrijd & Selectie
DAeC	- Deutsche Aero Club
DoCoNed	- Doping Controle Nederland
DON	- Document Object Nummer
DVN	- Document Versie Nummer
DZVL	- Zweefvliegwedstrijd voor Dames
EK	- Europees Kampioenschap
FAI	- Federation Aeronautique Internationale
GAF	- Glider Aerobatic Figures
GPS	- Global Positioning System
GNSS	- Global Navigation Satellite System
IGC	- International Gliding Committee
IOC	- International Olympic Committee
JR	- Junior
JZVL	- Zweefvliegwedstrijd voor Junioren
JW	- Junioren Wedstrijd
KNVvL	- Koninklijke Nederlandse Vereniging voor Luchtvaart
KP	- Kernploeg
KZVL	- Zweefvliegwedstrijd in Kunstvliegen
NOC*NSF	- Nederlands Olympisch Comité * Nederlandse Sport Federatie
NK	- Nationale Kampioenschappen
NKKZ	- Nationale Kampioenschappen Kunstzweefvliegen
NKZ	- Nederlands Kunstzweef team
NZC	- Nationaal Zweefvlieg Centrum
PR	- Public Relations
TC	- Team Captain
TSBP	- TopSport Beleids Plan
WADA	- World Anti Doping Agency
WGP	- World Grand Prix
WK	- Wereld Kampioenschappen
ZVL	- Zweefvliegwedstrijd
ZVL-15	- Zweefvliegwedstrijd in de 15m klasse
ZVL-18	- Zweefvliegwedstrijd in de 18m klasse

	Koninklijke Nederlandse Vereniging voor Luchtvaart Afdeling Zweefvliegen	DOCUMENT ONDERWERP	TYPE	DON	DVN
		TSBP ZWEEF	BP	002	10
Status		:	DEFINITIEF	SHT/SHTS	
				8 / 39	

- ZVL-C** - Zweefvliegwedstrijd in de Club klasse
- ZVL-O** - Zweefvliegwedstrijd in de Open klasse
- ZVL-S** - Zweefvliegwedstrijd in de Standaard klasse
- ZVL-W** - Zweefvliegwedstrijd in de Wereld klasse
- ZW** - Zomer Wedstrijd

	Koninklijke Nederlandse Vereniging voor Luchtvaart Afdeling Zweefvliegen	DOCUMENT ONDERWERP	TYPE	DON	DVN
		TSBP ZWEEF	BP	002	10
		Status	:	DEFINITIEF	SHT/SHTS 9 / 39

1.2 Definities


- Klasse** - Een categorie, gespecialiseerd in materiaal
- Wedstrijd** - Een krachtmeting van deelnemers in een klasse
- Grote Wedstrijd** - Een wedstrijd met minimaal vijf geplande wedstrijddagen (1000 punten systeem)
waarbij de primaire doelstelling is het kampioenschap
- Discipline** - Een categorie, gespecialiseerd in persoonsaard (leeftijd, geslacht), wedstrijdsoort (ZVL, KZVL) en materiaal
- Evenement** - Een EK, WK of een vergelijkbaar topsportevenement (World Games)

1.2.1 Klassen waarin zweefvliegtuigen worden ingedeeld bij wedstrijden

- Open klasse** - (ZVL-O) Geen constructieve beperkingen. Alleen een maximum startgewicht
- 18 m klasse** - (ZVL-18) Max. 18 m vleugelspanwijdte als enige beperking
- 15 m klasse** - (ZVL-15) Max. 15 m vleugelspanwijdte als enige beperking
- Standaard klasse** - (ZVL-S) Max. 15 m vleugelspanwijdte, tevens geen variabele vleugel geometrie
- Club klasse** - (ZVL-C) Vliegtuigen van de vorige generatie standard class, die dankzij toepassing van een index nog in de topsport gebruikt kunnen worden. (IGC index lijst). De vliegtuigen moeten met de index/handicap factor binnen bepaalde grenzen vallen. Bij wedstrijden is geen waterballast toegestaan
- Wereld klasse** - (ZVL-W) Beperkt tot het zweefvliegtuigtype PW5 (alleen IGC modificaties toegestaan)
Het type PW-5 is speciaal voor deze discipline ontworpen in opdracht van FAI/IGC. Doel is een Olympische discipline in het zweefvliegen te scheppen. De toestellen worden tegen vastgestelde prijzen bij meerdere fabrikanten gebouwd. Tijdens de WAG wordt een wereldkampioenschap in de wereldklasse gevlogen. De toestellen zijn door specifieke ontwerpeisen niet inzetbaar in andere disciplines. FAI wil deze klasse als publiekssport promoten, en denkt aan wedstrijden met een hoog PR gehalte, en binnen zichtbereik van publiek
- Aerobatic klasse** - Speciale zweefvliegtuigen met specifieke eigenschappen voor kunstvliegen. De zweefvliegtuigen zijn door hun agressieve tolvluchteigenschappen, hoge snelheden en korte vleugel niet geschikt voor andere vormen van (wedstrijd)zweefvliegen

1.2.2 Disciplines waarin FAI zweefvliegwedstrijden worden uitgeschreven.

- Multi** - Zweefvliegwedstrijd in één of meer van de volgende klassen zweefvliegtuigen:

	Koninklijke Nederlandse Vereniging voor Luchtvaart Afdeling Zweefvliegen	DOCUMENT ONDERWERP	TYPE	DON	DVN
		TSBP ZWEEF	BP	002	10
Status : DEFINITIEF				SHT/SHTS 10 / 39	

- Open klasse (ZVL-O)
- 18 m klasse (ZVL-18)
- 15 m klasse (ZVL-15)
- Standaard klasse (ZVL-S)

In de discipline Multi worden geen handicapfactoren toegepast. De verschillende fabrikanten ontwikkelen topvliegtuigen voor iedere klasse. Het is een drijfveer voor de technologische ontwikkeling in het zweefvliegen. De toestellen worden met waterballast gevlogen. WK/EK multi zijn voor Europese sporters de grootste en belangrijkste FAI evenementen

Club

- Zweefvliegwedstrijd met typen vliegtuigen uit de:

- Club klasse

Bijzonder in deze discipline is het toepassen van handicap factoren, die ervoor zorgen dat zweefvliegtuigen van een vorige generatie nog voor topsport gebruikt kunnen worden. De vliegtuigen zijn ook bij verenigingen beschikbaar, waardoor de wedstrijden ook voor topvliegers met beperkte middelen bereikbaar zijn. Waterballast is niet toegestaan.

World Air Games

- Zweefvliegwedstrijd beperkt tot het vliegtuigtype PW5 van de:

- Wereld klasse (ZVL-W)

Dit is de enige discipline waar met een enkel type vliegtuig gevlogen wordt. Het gewicht van alle vliegtuig/vlieger combinaties moet als bijzonderheid ook identiek zijn.

Multi Juniors

- Zweefvliegwedstrijd voor junioren in de klassen vliegtuigen

- Standaard klasse (ZVL-S)
- Club klasse (ZVL-C)

De vliegers mogen nog deelnemen in deze klasse tot het jaar dat zij 26 worden. Het is een kweekvijver voor talent

Multi Ladies

- Zweefvliegwedstrijd voor dames in de volgende klassen vliegtuigen:

- Open klasse (ZVL-O)
- 18 m klasse (ZVL-18)
- 15 m klasse (ZVL-15)
- Standaard klasse (ZVL-S)


Hier gelden de regels zoals bij de discipline Multi

Aerobatic

- Zweefvliegwedstrijd (WK/EK) waarin kunstvluchtprogramma's worden gevlogen met figuren uit de GAF catalogus van CIVA met de restrictie:

- Unlimited

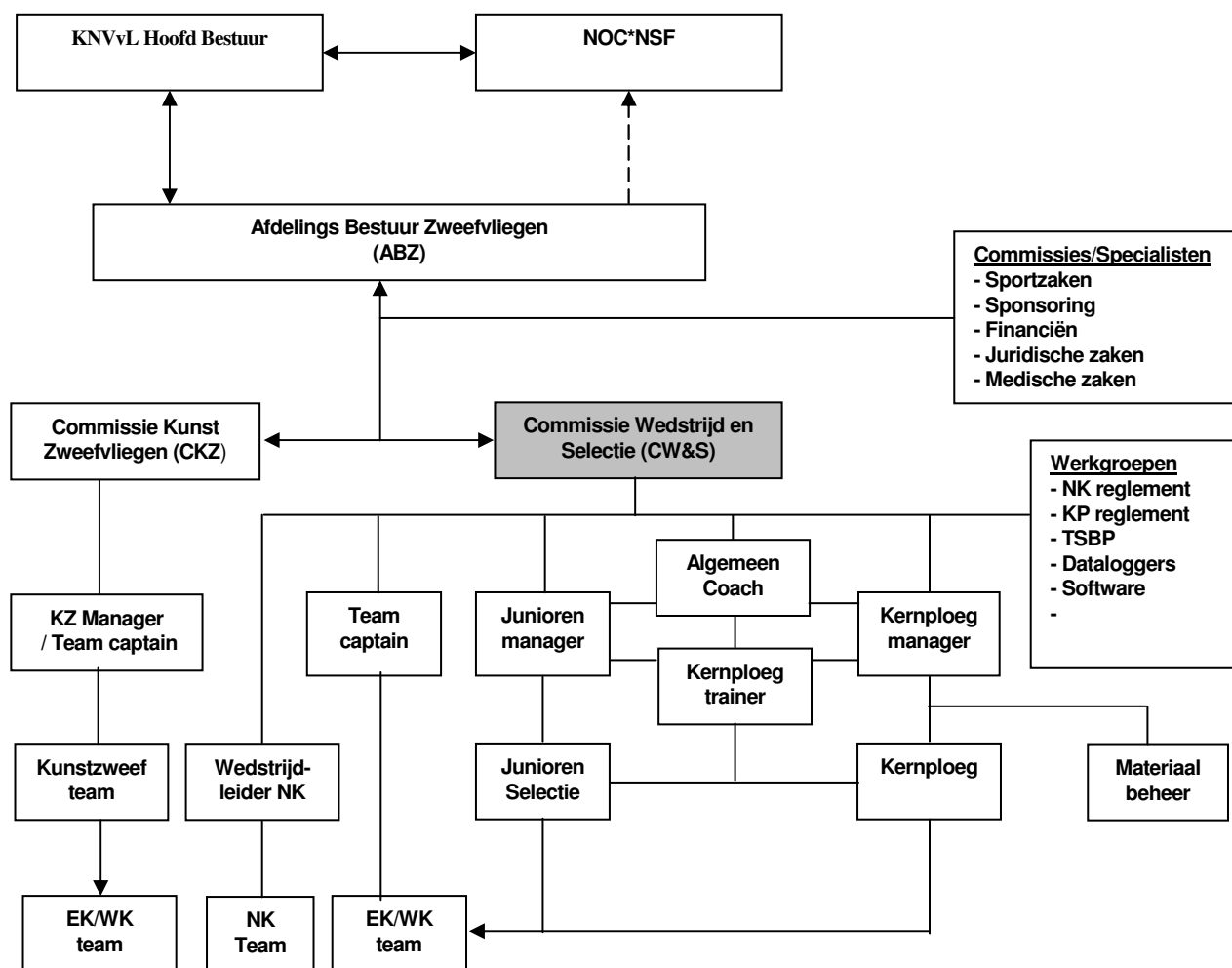
Deze wedstrijden spelen zich af binnen zichtafstand en zijn derhalve goed te volgen voor publiek


 Koninklijke Nederlandse Vereniging voor Luchtvaart Afdeling Zweefvliegen	DOCUMENT ONDERWERP	TYPE	DON	DVN
	TSBP ZWEEF	BP	002	10
Status	:	DEFINITIEF	SHT/SHTS 11 / 39	

2 TAAKOMSCHRIJVING COMMISSIE WEDSTRIJD & SELECTIE (CW&S)

2.1 Organigram

Het onderstaande schema geeft een overzicht van de huidige infrastructuur rond het wedstrijdvliegen:



	Koninklijke Nederlandse Vereniging voor Luchtvaart Afdeling Zweefvliegen	DOCUMENT ONDERWERP	TYPE	DON	DVN
		TSBP ZWEEF	BP	002	10
		Status	:	DEFINITIEF	SHT/SHTS 12 / 39

De Afdeling Zweefvliegen van de KNVvL is in dienst van de Nederlandse Zweefvliegers en zorgt er voor dat de leden van de clubs kunnen zweefvliegen. Het afdelingsbestuur wordt in haar werk bijgestaan door adviescommissies.

De CW&S bestaat uit 4 tot 6 stemgerechtigde leden die door het Afdelingsbestuur Zweefvliegen (ABZ) voor een periode van 2 jaar worden aangesteld met een jaarlijkse stilzwijgende verlenging. Vervanging van leden c.q. aanvulling van het ledental geschiedt op voordracht van de zittende leden van de CW&S aan het ABZ.

De kernploeg-manager, een vertegenwoordiger uit kernploeg en de junioren-manager hebben uit hoofde van hun functie mede zitting in de CW&S, echter zonder stemrecht.

De leden van de CW&S kiezen uit hun midden een voorzitter en een secretaris.

Beslissingen worden genomen bij meerderheid van stemmen, ingeval van stakende stemmen is de stem van de voorzitter doorslaggevend.

De CW&S kan zich laten bijstaan door specialisten op verschillende gebieden, die zodra nodig worden aangezocht.

Indien op termijn vliegtuigen, satellietontvangers met dataloggers of andere middelen t.b.v. het wedstrijdvliegen beschikbaar komen zal de CW&S hiervoor een beheerder aanstellen (vanaf 1996 zijn dat de KP managers).

Het lidmaatschap van de kernploeg is niet verenigbaar met het lidmaatschap van de CW&S met stemrecht.

De CW&S zal het ABZ informeren via een vertegenwoordiger van het ABZ die de CW&S vergadering bijwoont (b.v. de secretaris van het ABZ) en via het toezenden van notulen en besluitenlijsten.

De Commissie Kunst Zweefvliegen (CKZ) is een zelfstandige commissie van het ABZ.


Afstemming van gemeenschappelijk beleid geschiedt middels voorzittersoverleg CW&S – CKZ.

2.2 Zweefvliegen

2.2.1 Beleid

De CW&S heeft een adviserende functie t.o.v. het ABZ op het gebied van het beleid tot het houden van zweefvliegwedstrijden (nationale wedstrijden en FAI wedstrijden op Nederlands grondgebied) en het beleid t.a.v. deelname aan nationale en internationale wedstrijden en overige zaken op wedstrijdgebied.

De CW&S doet daartoe onder meer, gezamenlijk met CKZ, jaarlijks voorstellen tot het aanpassen en het bijhouden van het Topsportbeleidsplan Zweefvliegen van het ABZ, deze voorstellen dienen voor 30 september in het Topsportbeleidsplan verwerkt te zijn om meegestuurd te kunnen worden bij de subsidie

	Koninklijke Nederlandse Vereniging voor Luchtvaart Afdeling Zweefvliegen	DOCUMENT ONDERWERP	TYPE	DON	DVN
		TSBP ZWEEF	BP	002	10
Status		:	DEFINITIEF	SHT/SHTS 13 / 39	

aanvragen naar het NOC/NSF.

Het ABZ is verantwoordelijk voor de inhoud van het topsportbeleidsplan.

2.2.2 Verantwoordelijkheden

De CW&S is verantwoordelijk voor het vaststellen van de volgende bijlagen bij het Topsportbeleidsplan:

- Reglement kernploeg. Zie Hfdst. 3
- Functiebeschrijving van de kernploegmanager(s). Zie Hfdst. 4
- Functiebeschrijving van de juniorenmanager. Zie Hfdst. 7
- Functiebeschrijving van de kernploegtrainer(s) (in ontwikkeling) Zie Hfdst. 9
- Functiebeschrijving van de teamcaptain voor EK/WK. Zie Hfdst. 5
- Regels voor deelname, voorwaarden en promotie aan internationale en nationale wedstrijden (NK, ZW, JW). Zie TSBP ZWEEF, DON 007
- Procedures voor selectie en rangorde van de kernploegen en samenstelling van de WK teams. Zie TSBP ZWEEF, DON 007
- Functiebeschrijving van de Wedstrijdleader Nationale Kampioenschappen. Zie Hfdst. 6
- Functiebeschrijving van de Algemeen Coach. Zie Hfdst. 8
-

Wijzigingen in het Topsportbeleidsplan dienen in principe telkens vóór 1 september door het ABZ goedgekeurd te worden.

De CW&S is mede verantwoordelijk voor de uitvoering van het topsportbeleid.

2.2.3 Taken


De CW&S heeft het volgende taken pakket:

2.2.3.1 Algemeen

- Voorafgaand aan internationaal overleg tijdens FAI/IGC vergaderingen dient, ter bepaling van een gedragen Nederlands standpunt, de ABZ afvaardiging overleg te plegen met de CW&S t.a.v. wedstrijdaangelegenheden.
- De CW&S heeft inspraak in het vaststellen van de afvaardiging naar FAI/IGC vergaderingen.
- De CW&S is gerechtigd initiatieven te nemen m.b.t. het stimuleren van wedstrijdvliegen zoals b.v. het coördineren van een Nationale Competitie, het onderhouden van contacten met het NOC*NSF.

2.2.3.2 Nationale wedstrijden


- De CW&S stelt de selectie eisen vast voor de toelating tot Nationale Kampioenschappen (NK).
- Aan de hand van deze eisen wordt door de CW&S de lijst van genodigden voor een NK opgesteld

	Koninklijke Nederlandse Vereniging voor Luchtvaart Afdeling Zweefvliegen	DOCUMENT ONDERWERP	TYPE	DON	DVN
		TSBP ZWEEF	BP	002	10
		Status	:	DEFINITIEF	SHT/SHTS 14 / 39

- De CW&S beoordeelt en beslist over deelname aan een NK van degenen die niet voldoen aan deze eisen.
- De CW&S stelt de datum en plaats vast van een NK, rekening houdend met evenementen zoals WK's zweefvliegen en luchtmachtoefeningen.
- De CW&S stelt het reglement van een NK vast inclusief puntentelling en doping reglement en houdt toezicht op en geeft goedkeuring aan het te gebruiken software systeem voor het berekenen van de wedstrijdresultaten.
- De CW&S stelt de wedstrijdleider van een NK aan.
- De CW&S stelt de wedstrijdklassen van een NK vast, de handicaplijst en het gebruik hiervan.
- De CW&S ziet toe op het verloop van de NK.
- De CW&S benoemt de jury op voorstel van de wedstrijdleider
- De CW&S ziet toe op de organisatie van Zomerwedstrijd (ZW) en Juniorenwedstrijd (JW).
- De data van ZW en JW dienen met de CW&S gecoördineerd te worden.
- Het opstellen van reglementen voor ZW en JW is gedelegeerd aan de betreffende wedstrijdleiding, echter deze reglementen dienen goedgekeurd te worden door de CW&S.

2.2.3.3 Kernploeg

- Onder verantwoordelijkheid van de CW&S wordt aan de hand van de uitslagen van nationale en bepaalde internationale wedstrijden een lijst van vliegers samengesteld, die kans maken op een plaats in de KP. Dit de zogenaamde Nationale ladder.
- Aan de hand van "Procedures voor selectie en rangorde van de KP" (zie TSBP ZWEEF DON 007) wordt door de CW&S in principe vóór 31 september de samenstelling en de rangorde in de KP voorgesteld en ter goedkeuring voorgelegd aan het ABZ.
- Om moverende redenen kan de CW&S afwijken van de vastgelegde procedures. De CW&S kan ook tussentijdse wijzigingen in samenstelling en rangorde van de kernploeg voorstellen, eventueel op voordracht van de kernploegmanager.
- De kernploegmanager wordt benoemd door het ABZ op voordracht van de CW&S voor een periode van 1 jaar met een jaarlijkse stilzwijgende verlenging. De CW&S laat zich hierin door de kernploeg adviseren.
- De algemeen coach wordt benoemd door het ABZ op voordracht van de CW&S voor de periode van 1 jaar met jaarlijkse stilzwijgende verlenging. De CW&S laat zich hierin door de kernploegmanager en de kernploeg adviseren.
- Het beleid van de CW&S t.a.v. de kernploeg wordt in overleg met de kernploegmanager vastgesteld.
- De teamcaptain en kernploegtrainer worden benoemd door de CW&S op voordracht van de kernploegmanager en de kernploegvliegers, voor een periode van 1 jaar met een jaarlijkse stilzwijgende verlenging.
- De CW&S ziet toe op het functioneren van de kernploegmanager, algemeen coach,

	Koninklijke Nederlandse Vereniging voor Luchtvaart Afdeling Zweefvliegen	DOCUMENT ONDERWERP	TYPE	DON	DVN
		TSBP ZWEEF	BP	002	10
Status : DEFINITIEF				SHT/SHTS 15 / 39	

teamcaptain en kernploegtrainer.

2.2.3.4 Junioren selectie


- De CW&S stelt een juniorenmanager aan die zich bezig houdt met het begeleiden en trainen van jeugdige wedstrijdvliegers, die in aanmerking komen voor deelname aan de junioren WK. De juniorenmanager wordt aangesteld voor 1 jaar met een jaarlijkse stilzwijgende verlenging.
- De CW&S ziet toe op het functioneren van de juniorenmanager

2.2.3.5 Wereld kampioenschappen (WK's)

- Aan de hand van de door CW&S vastgestelde rangorde en de interne KP voting, wordt de deelname aan WK bepaald, waarbij de kandidaten moeten voldoen aan de voorwaarden welke door de KP-manager en CW&S worden gesteld aan de voorbereiding voor deelname aan WK
- Voor uitzending naar WK bekijkt de CW&S met de KP manager en de kernploeg trainer welke trainingsactiviteiten minimaal noodzakelijk zijn om een gerede kans op succes te hebben. Zij kunnen daarbij extra ervaringseisen of trainingseisen stellen, b.v. wegens moeilijk of risico vol terrein. Deze worden tijdig bekend gesteld.
- De WK teamcaptain wordt benoemd door het ABZ op voordracht van de CW&S die zich laat adviseren door de KP manager en de vliegers die deelnemen aan het betreffende evenement.
- De CW&S ziet toe op het functioneren van de teamcaptain.
- De CW&S beoordeelt de begrotingen van de kernploegmanager voor de WK en adviseert het ABZ over de besteding van de totale wedstrijdbegroting c.q. over de verdeling van de inkomsten t.b.v. alle internationale FAI wedstrijden.
- De CW&S ziet toe op de besteding van de wedstrijdgelde t.b.v. WK conform de vantevoren door het ABZ goedgekeurde begroting.
- De CW&S adviseert het ABZ over het opstellen van financiële overeenkomsten en het vastleggen van verplichtingen met kernploegleden die worden uitgezonden naar een WK.

2.2.3.6 Overige internationale FAI wedstrijden

- De CW&S stelt de procedure voor selectie en rangorde vast voor uitzending naar FAI wedstrijden.
- De CW&S beoordeelt de begrotingen voor uitzending naar overige internationale FAI wedstrijden en adviseert het ABZ over de besteding van de totale wedstrijdbegroting c.q. over de verdeling van de inkomsten t.b.v. alle internationale FAI wedstrijden.
- De CW&S ziet toe op de besteding van de wedstrijdgelde t.b.v. overige internationale FAI wedstrijden conform de van te voren door het ABZ goedgekeurde begroting.
- De CW&S adviseert het ABZ over het opstellen van financiële overeenkomsten en

	Koninklijke Nederlandse Vereniging voor Luchtvaart Afdeling Zweefvliegen	DOCUMENT ONDERWERP	TYPE	DON	DVN
		TSBP ZWEEF	BP	002	10
Status		:	DEFINITIEF	SHT/SHTS 16 / 39	

het vastleggen van verplichtingen met vliegers die worden uitgezonden naar internationale FAI wedstrijden.

2.2.3.7 Nederlands Olympisch Comité * Nederlandse Sport Federatie (NOC*NSF)

- Ten behoeve van het indelen van vliegers in topsportcategoriën conform de NOC*NSF richtlijnen zal CW&S samen met de KP manager jaarlijks in de maand augustus overleg hebben, waarna het NOC*NSF de verdere informatie krijgt via het afdelingssecretariaat Terlet, uiterlijk 15 september.
- De CW&S stelt in samenspraak met de Kernploegmanager en de sporters de meetmomenten vast voor het behouden van de status van Individuele Begeleiding (IB) van de sporters. Zij draagt zorg voor de voordracht bij het NOC*NSF.

2.3 Kunstzweefvliegen.

Nationale Kampioenschappen en Wedstrijden

2.3.1 Hoofdkenmerken van de wedstrijden.

- Wedstrijdcategorieën.
- Organisatie
- Beoordelingssysteem
- Jury
- Financiën
- Reglement

De wedstrijd zal gevlogen worden volgens regels welke internationaal gebruikelijk zijn.

Er is hierbij vooral een voorbeeld genomen aan het Franse systeem mede gezien de goede resultaten aldaar bereikt. Wij bereiken hiermee internationaal compatibel te zijn.


2.3.1.1 Wedstrijdcategorieën.

Er zal gevlogen worden in drie wedstrijdcategoryën welke zich onderscheiden in moeilijkheidsgraad. De indeling is gemaakt vanuit veiligheidsaspect in relatie tot deelnemer-en vliegtuigbeperkingen. Hieruit resulteert een beperking in figurenselectie.

- Categorie Sportsman. Alleen positieve basisfiguren. Cuban eights en reversed cuban eights, Lijnen van: 0^0 , 30^0 of 90^0 met de horizon.
- Categorie Advanced. Als Sportsman, uitgebreid met: Neg sortie uit downlijnen, Kwartrol in 90^0 downlijnen. Lijnen van: 0^0 , 45^0 of 90^0 met de horizon
- Categorie Unlimited. Geheel volgens CIVA catalogus GAF.

2.3.1.2 Organisatie.

Gezien het beperkte deelnemers areaal zal de wedstrijdleiding bestaan uit mensen welke tevens deelnemer zijn. Dit gegeven noodzaakt een tweehoofdige wedstrijdleiding en tevens inzet van de overige deelnemers. In de kunstvliegwereld niet ongebruikelijk.

	Koninklijke Nederlandse Vereniging voor Luchtvaart Afdeling Zweefvliegen	DOCUMENT ONDERWERP	TYPE	DON	DVN
		TSBP ZWEEF	BP	002	10
		Status	:	DEFINITIEF	SHT/SHTS 17 / 39

2.3.1.3 Vluchtbeoordeling

Deze gaat volgens CIVA criteria. Wegens hun expertise zal o.m van buitenlandse Judges medewerking worden ingehuurd. De Chief Judge is een Duitse CIVA official, die op diverse EK's en WK's als International Jury lid of Contest director functioneerde.

2.3.1.4 Jury

De driehoofdige jury wordt samengesteld uit: Chief judge, Wedstrijdleider, Deelnemer. De taak van de jury is: Toezien op een conform het regelement verlopen van de wedstrijd, behandeling van protest, uitspraak in gevallen waarin het regelement niet voorziet. De jury is gedurende de gehele wedstrijd in functie.

2.3.1.5 Financiën.

Het inschrijfgeld zal zodanig moeten zijn dat hiervan de reiskosten en de dagelijkse kosten van de judges en sleepvliegers betaald kunnen worden.

Prijzen dienen hiervan eveneens aangeschaft te kunnen worden.

De sleepkosten worden door de deelnemers individueel gedragen.

2.3.1.6 Reglementen


Niet direct deel uitmakend van de wedstrijd maar hieraan wel gerelateerd en met het doel verbreding en versterking van de top zijn ontwikkeld een:

- Promotiesysteem.
- Nationale Rangorde.

Deze moeten een transparant systeem garanderen waarin via meetbare criteria vliegers zich door hun prestaties kwalificeren.

In de TSBP ZWEEF, DON 007 vindt u de opgezette systemen en hun regelingen.

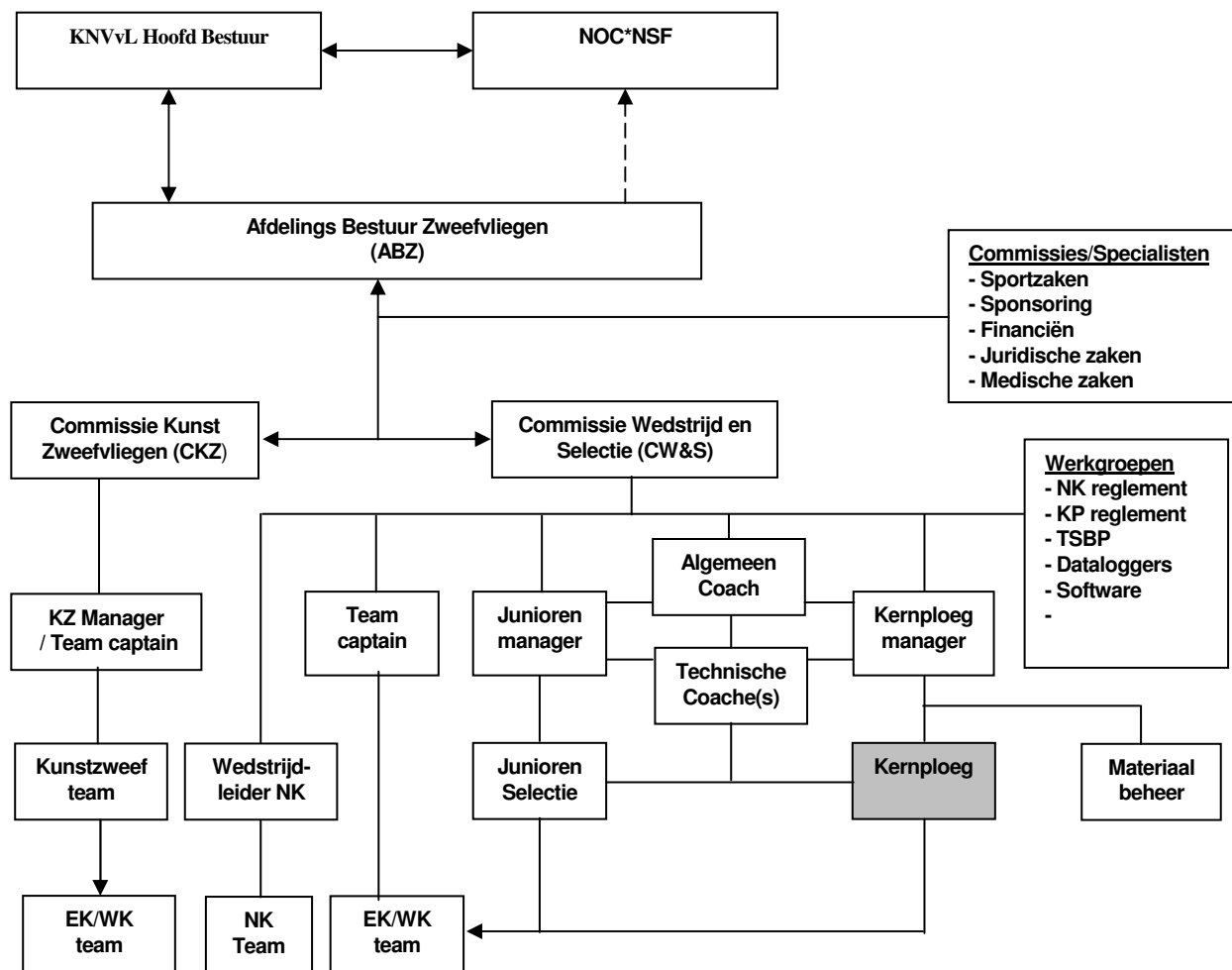
Kampioenstiel. In de categorie Unlimited wordt de kampioenstiel Ned Kampioen Kunstzweefvliegen uitgereikt. De winnaars van de categorieën Advanced en Sportsman komen voor een titel Winnaar Ned Wedstrijd Kunstzweef Advanced en idem Sportsman in aanmerking.

 Koninklijke Nederlandse Vereniging voor Luchtvaart Afdeling Zweefvliegen	DOCUMENT ONDERWERP	TYPE	DON	DVN
	TSBP ZWEEF	BP	002	10
Status	:	DEFINITIEF	SHT/SHTS 18 / 39	

3 REGLEMENT KERNPLOEG ZWEEFVLIEGEN

3.1 Organigram


Het onderstaande schema geeft een overzicht van de huidige infrastructuur rond het wedstrijdvliegen:



3.2 Doel en functie van de Afdeling Zweefvliegen

De Afdeling Zweefvliegen van de KNVvL is in dienst van de Nederlandse Zweefvliegers en zorgt er voor, dat de leden van de clubs kunnen zweefvliegen.

Het afdelingsbestuur wordt in haar werk bijgestaan door adviescommissies.

	Koninklijke Nederlandse Vereniging voor Luchtvaart Afdeling Zweefvliegen	DOCUMENT ONDERWERP	TYPE	DON	DVN
		TSBP ZWEEF	BP	002	10
		Status	:	DEFINITIEF	SHT/SHTS 19 / 39

3.3 Doel van de Commissie Wedstrijd & Selectie

De CW&S heeft een adviserende functie t.o.v. het afdelingsbestuur op het gebied van wedstrijdbeleid en het deelnamebeleid aan Nationale en internationale wedstrijden. De CW&S heeft tevens uitvoerende taken en is o.a. verantwoordelijk voor het samenstellen van wedstrijd- en kernploegreglementen voor zowel de kernploeg als de juniorenkernploeg, rechten en plichten van de kernploegmanager, teamcaptain, kernploegtrainer, kernploegleden, juniorenmanager, algemeen coach en wedstrijdleiders.

De CW&S behartigt de belangen van de wedstrijdvliegers en regelt de selectie van de Nederlandse Kernploegen. De CW&S beoordeelt de wedstrijdbegrotingen en ziet toe op de besteding van de wedstrijdgeden.

3.4 Doel en samenstelling kernploeg

De kernploeg wordt samengesteld teneinde optimale resultaten te bereiken op de WK door de namens de KNVvL afgevaardigde vliegers.

De kernploeg bestaat uit 12 vliegers waaruit de deelnemers aan de komende WK worden geselecteerd.

Ieder jaar wordt in de eerste helft van september m.b.v. van het in TSBP ZWEEF, DON 007 (bijlage F) beschreven selectiesysteem door de Commissie Wedstrijd & Selectie (CW&S) de kernploegsamenstelling bepaald.

Vóór eind september wordt de rangorde binnen de kernploeg vastgelegd, waarvoor de procedure eveneens in Bijlage F staat vermeld. Deze rangorde is bepalend voor kandidatuur voor de uiteindelijke selectie en uitzending naar WK.

Op voordracht van de kernploegmanager of op eigen initiatief kan de CW&S tussentijdse wijzigingen in de bestaande kernploeg aanbrengen.

3.5 Organisatie

De kernploeg wordt geleid door de kernploegmanager, die op voordracht van de CW&S door het ABZ wordt aangesteld (zie Hfdst. 2.2 en Hfdst. 4), de CW&S laat zich hierin door de kernploeg adviseren.

Hij wordt bijgestaan door een lid van de kernploeg die voor de periode van maximaal twee jaar als kernploegvertegenwoordiger functioneert en als zodanig mag deelnemen aan vergaderingen van de CW&S.

Bij uitzending van een team naar WK wordt door de CW&S een teamcaptain aangesteld (zie Hfdst. 5), op voordracht van het betreffende KP-manager en KP-team.


3.6 Beleid

Het beleid van de CW&S ten aanzien van de kernploeg wordt vastgesteld in overleg met de kernploegmanager en de kernploegvertegenwoordiger. Zij overleggen weer met de kernploeg.


Specifieke selectiecriteria die gelden voor een bepaalde WK worden tijdig (ca 1,5 jaar of minimaal 1 jaar van te voren) door de CW&S aan de kernploeg bekend gemaakt.

3.7 Rechten en plichten van kernploegleden

- 1 Kernploegleden zijn verplicht; één keer per twee jaren, aan de NK deel te nemen.

	Koninklijke Nederlandse Vereniging voor Luchtvaart Afdeling Zweefvliegen	DOCUMENT ONDERWERP	TYPE	DON	DVN
		TSBP ZWEEF	BP	002	10
Status : DEFINITIEF				SHT/SHTS 20 / 39	


- 2 Kernploegleden kunnen in bijzondere gevallen een vervangende NK aanvragen indien er ten hoogste 10 dagen liggen tussen de NK en de (voor-)EK/WK/JWK waarvoor het kernploeglid is geselecteerd.
- 3 Kernploegleden dienen tenminste; één keer per twee jaren, aan een door CW&S bepaalde Internationale-meerdaagse (≥ 5) wedstrijd deel te nemen.
- 4 Kernploegleden dienen tenminste; drie keer per twee jaren, aan een meerdaagse-wedstrijd (≥ 2) deel te nemen.
- 5 Het is de verantwoordelijkheid van elke KP vlieger dat zijn/haar wedstrijdresultaten, voor het definitief bekend worden van de Nationale ladder of 1 september, bekend zijn bij de CW&S.
- 6 Kernploegleden kunnen aan een voorjaarstrainingskamp deelnemen.
- 7 Kernploegleden kunnen in overleg met de kernploegmanager gebruik maken (tegen vergoeding) van de aanwezige technische en materiële faciliteiten en zijn dan verantwoordelijk voor juist gebruik en in goede staat terugbezorgen op de afgesproken datum.
- 8 Kernploegleden komen in aanmerking voor de door het ABZ/CW&S beschikbaar gestelde financiële tegemoetkomingen voor deelname aan internationale wedstrijden.
- 9 Kernploegleden hebben voorrang bij aanmelding voor internationale wedstrijden door de KNVvL.
- 10 Kernploegleden worden geacht mee te werken aan het geven van voortgezette opleiding aan aspirant wedstrijdvliegers en de junioren selectie.
- 11 Kernploegleden verplichten zich binnen het redelijke mee te werken aan de uitvoering van zaken nodig voor het verkrijgen van sponsoring. De kernploegmanager wordt volledig op de hoogte gehouden van eventuele onderhandelingen en bespreekt de eventueel benodigde inbreng met de kernploegleden.
- 12 Individuele sponsoring dient te worden gemeld en is tijdens uitzending naar WK en daarmee verband houdende activiteiten slechts toegestaan na overleg met de KP-manager en toestemming van de CW&S.
- 13 Kernploegleden die deelnemen aan buitenlandse wedstrijden dienen de uitslagen z.s.m. aan de CW&S te melden.
- 14 Kernploegleden moeten vóór 1 september een jaarverslag over de afgelopen periode indienen bij de CW&S volgens een standaard model. Bij ingebreke blijven kunnen sancties volgen.

	Koninklijke Nederlandse Vereniging voor Luchtvaart Afdeling Zweefvliegen	DOCUMENT ONDERWERP	TYPE	DON	DVN
		TSBP ZWEEF	BP	002	10
		Status	:	DEFINITIEF	SHT/SHTS 21 / 39

- 15 Kernploegleden dienen zich ten aanzien van doping te houden aan de WADA-code. Zij zijn verplicht mede te werken aan het controlesysteem dat doping afwezigheid moet vaststellen.
- 16 Een Kernploeglid die positief wordt bevonden bij een dopingcontrole wordt onderworpen aan de ten aanzien daarvoor vastgestelde sancties.

3.8 Rechten en plichten van kernploegleden door de KNVvL afgevaardigd naar WK's

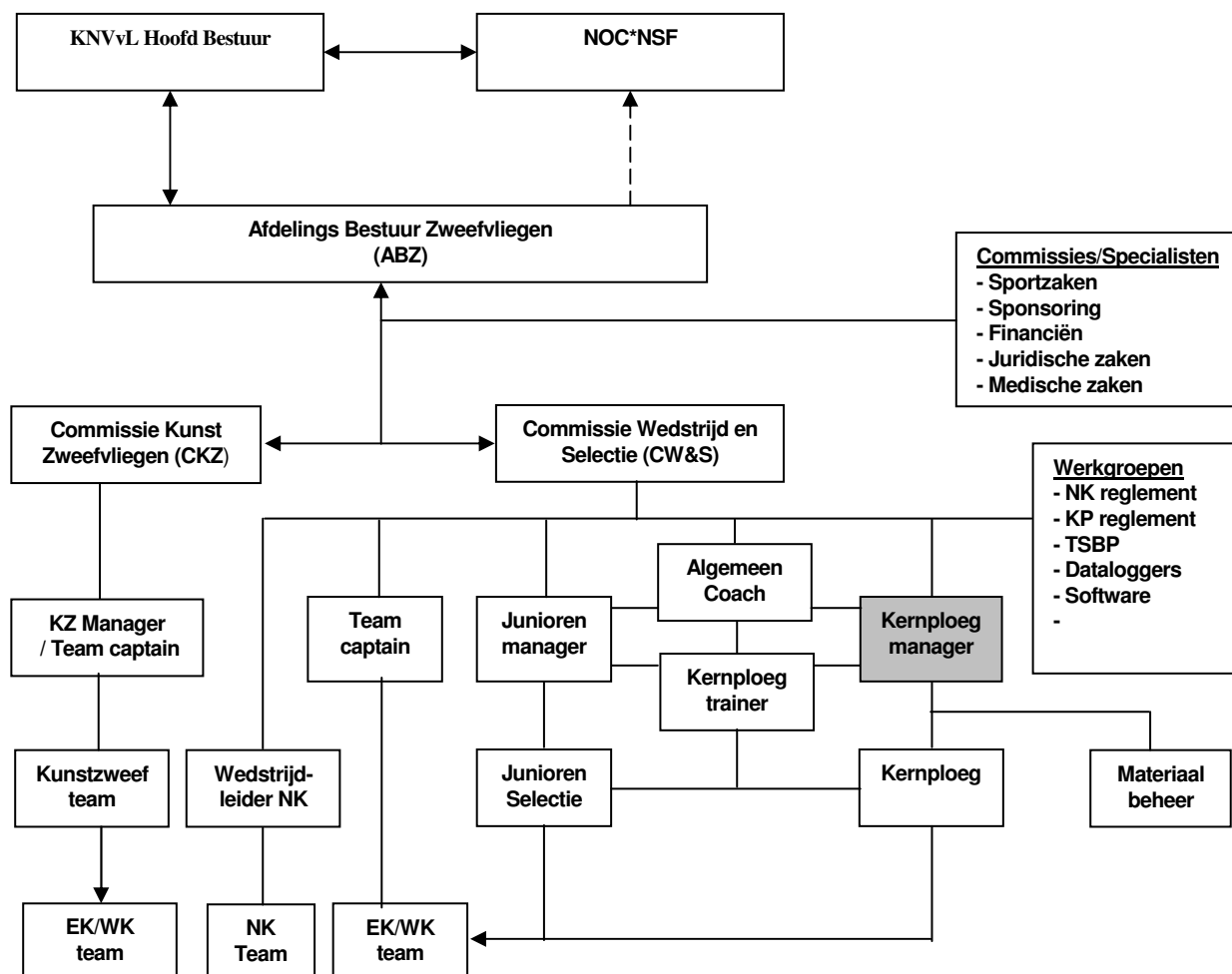
- 1 Vliegers verklaren zich (mede voor hun helpers) door ondertekening akkoord met de regeling die voor dit evenement is getroffen. Hieronder vallen ook de door het ABZ/CW&S opgestelde voorwaarden, die voortvloeien uit met de sponsors gemaakte overeenkomsten.
- 2 Teamleden en crewleden dienen zich te gedragen in de geest die bij een goed team horen en medewerking geven aan de aanwijzingen en regels die hiervoor gelden. De teamcaptain zal hier een belangrijke taak in moeten vervullen.
- 3 In deze regeling is opgenomen welke financiële vergoeding de betreffende kernploegleden ontvangen ter dekking van de kosten van deelname aan het evenement.
- 4 Alle kosten die buiten deze regeling moeten worden voldaan, zijn voor rekening van de vlieger.
- 5 Van de teamleden wordt verwacht dat zij zich ervan bewust zijn de Nationale Aeroclub te vertegenwoordigen en zich conform te gedragen. De voor WK aangeven tenues moeten in overleg met de teamcaptain door de teamleden gedragen worden.
- 6 Teamleden worden geacht mee te werken aan een optimale nieuwsvoorziening door de voor het betreffende evenement aangewezen PR-functionaris en bij te dragen aan de informatievoorziening naar de Nederlandse zweefvliegers d.m.v lezingen voor clubs etc.
- 7 De KNVvL is niet aansprakelijk voor letsel aan personen of schade aan materieel voortvloeiend uit deelname aan WK of andere buitenlandse wedstrijden. Vliegers dienen alle noodzakelijke verzekeringen af te sluiten zoals vereist door de KNVvL, de organisatoren van het evenement, de Nederlandse wet en de wet van het land van organisatie.

 Koninklijke Nederlandse Vereniging voor Luchtvaart Afdeling Zweefvliegen	DOCUMENT ONDERWERP	TYPE	DON	DVN
	TSBP ZWEEF	BP	002	10
Status	:	DEFINITIEF	SHT/SHTS 22 / 39	

4 FUNCTIEBESCHRIJVING KERNPLOEGMANAGER

4.1 Organigram


Het onderstaande schema geeft een overzicht van de huidige infrastructuur rond het wedstrijdvliegen:



4.2 Doel en functie van de Afdeling Zweefvliegen

De Afdeling Zweefvliegen van de KNVvL is in dienst van de Nederlandse Zweefvliegers en zorgt er voor, dat de leden van de clubs kunnen zweefvliegen.

Het afdelingsbestuur wordt in haar werk bijgestaan door adviescommissies.

	Koninklijke Nederlandse Vereniging voor Luchtvaart Afdeling Zweefvliegen	DOCUMENT ONDERWERP	TYPE	DON	DVN
		TSBP ZWEEF	BP	002	10
		Status	:	DEFINITIEF	SHT/SHTS 23 / 39

4.3 Doel van de Commissie Wedstrijd & Selectie (CW&S)

De CW&S heeft een adviserende functie t.o.v. het afdelingsbestuur op het gebied van wedstrijdbeleid en het deelnamebeleid aan Nationale en internationale wedstrijden. De CW&S heeft tevens uitvoerende taken en is o.a. verantwoordelijk voor het samenstellen van wedstrijd- en kernploegreglementen, rechten en plichten kernploegmanager, teamcaptain, teamtrainer, kernploegleden, juniorenmanager, algemeen coach, KP-trainer en wedstrijdleiders.

De CW&S behartigt de belangen van de wedstrijdvliegers en regelt de selectie van de Nederlandse Kernploeg. De CW&S beoordeelt de wedstrijdbegrotingen en ziet toe op de besteding van de wedstrijdgeden.

4.4 Benoeming kernploegmanager


De kernploegmanager wordt benoemd door het ABZ op voordracht van de CW&S voor een periode van één jaar met een jaarlijkse stilzwijgende verlenging. De CW&S laat zich hierin door de kernploeg adviseren.

4.4.1 Functie inventarisatie kernploegmanager

- Leiding geven aan de kernploeg o.a. door het periodiek organiseren van kernploegbijeen-komsten.
- Plannen en organiseren van de kernploegactiviteiten.
- Opstellen van een begroting voor alle kernploegactiviteiten en deze ter goedkeuring voorleggen aan de CW&S, vóór eind juli.
- Coördineren en regelen deelname kernploegleden aan buitenlandse wedstrijden.
- Selecteren van een teamtrainer, en voor de WK een teamcaptain en meteo-begeleider in overleg met de kernploeg en voorstel doen tot benoeming bij de CW&S.
- Aansturen (functioneel) van de teamcaptain, teamcoach, teamtrainer en meteo-begeleider.
- Coördineren en regelen deelname kernploegleden aan de Wereldkampioenschappen en andere evenementen.
Dit omvat tevens het tijdig inschrijven van de teamleden en het regelen van de financiële aspecten daarvan.
- Beheren van en schriftelijk rapporteren over de door het ABZ ten dienste van de kernploeg beschikbaar gestelde goederen en financiële middelen.
- Rapporteren en adviseren in de CW&S vergadering in het belang van de kernploegactiviteiten.

4.4.2 Capaciteiten

- Inzicht in de organisatie van de KNVvL afdeling Zweefvliegen.
- Inzicht in de organisatie en de subsidiemogelijkheden van NOC*NSF.
- Inzicht in de organisatie van internationale wedstrijden.
- Vaardigheid in woord en geschrift van de Engelse, de Duitse en zo mogelijk de Franse taal.

	Koninklijke Nederlandse Vereniging voor Luchtvaart Afdeling Zweefvliegen	DOCUMENT ONDERWERP	TYPE	DON	DVN
		TSBP ZWEEF	BP	002	10
Status		:	DEFINITIEF	SHT/SHTS 24 / 39	

- Kennis van voorschriften en reglementen, die gehanteerd worden bij het competitievliegen.
- Ervaring in omgang met mensen in uiteenlopende situaties.

4.4.3 Zelfstandigheid

- Besluitvaardigheid en organisatie- en improvisatievermogen benodigd bij het plannen en organiseren van uitzenden kernploegleden naar internationale evenementen.
- Beslissen over inhoud en kwaliteit van de uit te brengen adviezen.
- Handelingsvrijheid bij het voeren van financieel beheer binnen het kader van de begroting.

4.4.4 Verantwoordelijkheid

- Zorg voor een kwalitatief goede organisatie van de kernploegactiviteiten en in het bijzonder de uitzending van kernploegleden naar internationale wedstrijden.
- Zorg voor het scheppen van optimale condities voor het functioneren van kernploegleden tijdens trainingen en wedstrijden.
- Accuratesse bij de financieel-administratieve afhandeling van kernploegactiviteiten.
- Het initiëren en stimuleren van kernploegactiviteiten gericht op het verhogen van het niveau en op het uitdragen van kennis naar niet-kernploegleden.
- Zorg voor het onderhoud van de kernploeg web-site

4.4.5 Inbreng


- Adviserende stem in de CW&S t.a.v. kernploegzaken.
- Initiërende bijdrage aan het topsportbeleidsplan.
- Inbreng t.a.v. jaarbegroting wedstrijdgeden.

4.4.6 Contacten

- Informatieve, regelende en afstemmende contacten met internationale wedstrijdorganisaties.
- Overtuigingskracht, takt en koopmanschap is nodig bij contacten met het NOC*NSF en sponsoren.

4.4.7 Leidinggeven

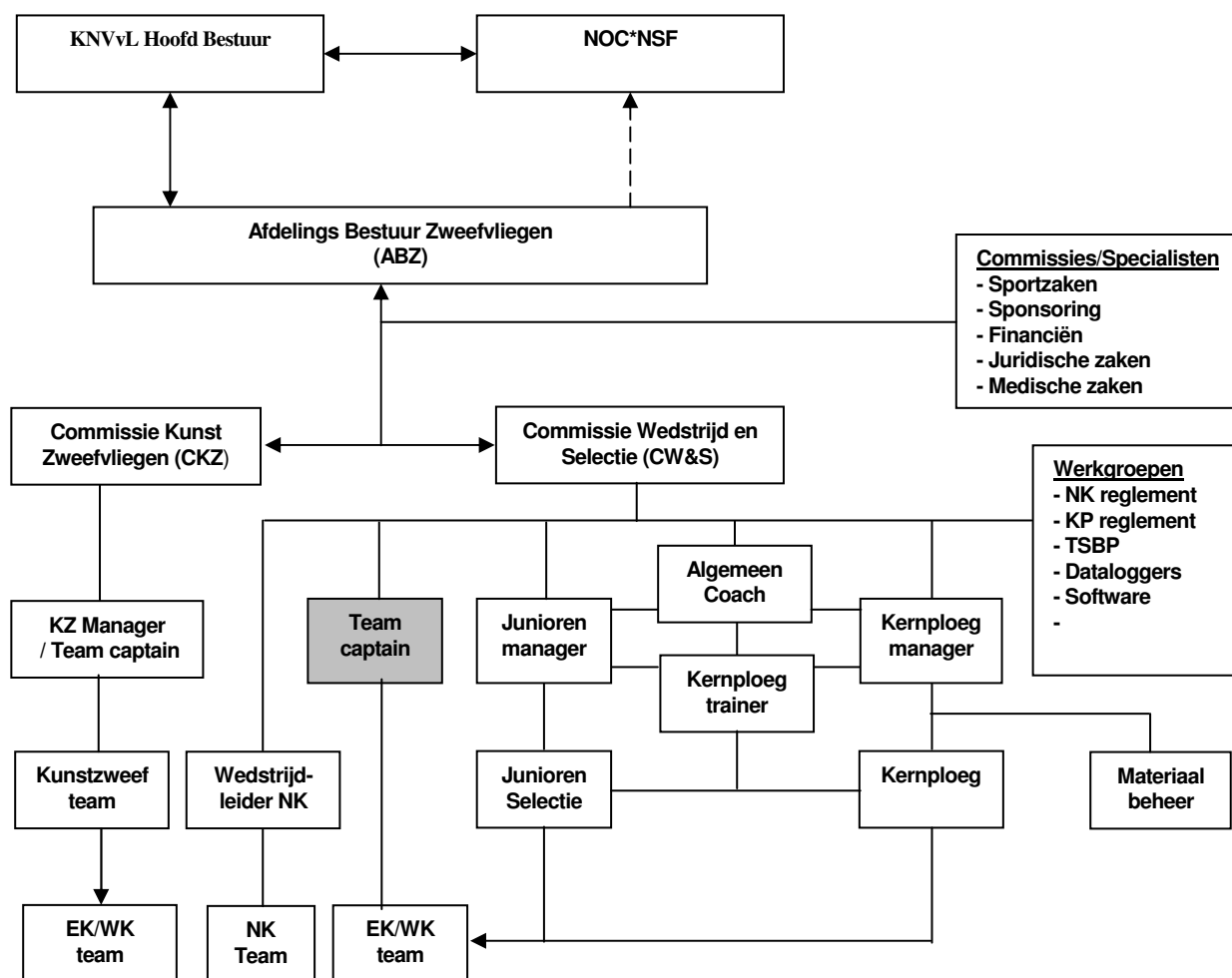
- Functioneel leidinggeven aan de teamcaptain, teamtrainer en aan de individuele leden van de kernploeg.

 Koninklijke Nederlandse Vereniging voor Luchtvaart Afdeling Zweefvliegen	DOCUMENT ONDERWERP	TYPE	DON	DVN
	TSBP ZWEEF	BP	002	10
Status	:	DEFINITIEF	SHT/SHTS 25 / 39	

5 FUNCTIEBESCHRIJVING TEAMCAPTAIN

5.1 Organigram


Het onderstaande schema geeft een overzicht van de huidige infrastructuur rond het wedstrijdvliegen:



5.2 Doel en functie van de Afdeling Zweefvliegen

De Afdeling Zweefvliegen van de KNVvL is in dienst van de Nederlandse Zweefvliegers en zorgt er voor, dat de leden van de clubs kunnen zweefvliegen.

Het afdelingsbestuur wordt in haar werk bijgestaan door adviescommissies.

	Koninklijke Nederlandse Vereniging voor Luchtvaart Afdeling Zweefvliegen	DOCUMENT ONDERWERP	TYPE	DON	DVN
		TSBP ZWEEF	BP	002	10
Status		:	DEFINITIEF	SHT/SHTS 26 / 39	

5.3 Doel van de Commissie Wedstrijd & Selectie (CW&S)

De CW&S heeft een adviserende functie t.o.v. het afdelingsbestuur op het gebied van wedstrijdbeleid en het deelnamebeleid aan Nationale en internationale wedstrijden. De CW&S heeft tevens uitvoerende taken en is o.a. verantwoordelijk voor het samenstellen van wedstrijd- en kernploegreglementen, rechten en plichten kernploegmanager, teamcaptain, kernploegleden, juniorenmanager, algemeen coach, KP-trainer en wedstrijdleiders.

De CW&S behartigt de belangen van de wedstrijdvliegers en regelt de selectie van de Nederlandse Kernploeg. De CW&S beoordeelt de wedstrijdbegrotingen en ziet toe op de besteding van de wedstrijdgeld.

5.4 Benoeming teamcaptain

De teamcaptain wordt benoemd door het ABZ op voordracht van de CW&S die zich laat adviseren door de kernploegmanager en de vliegers die deelnemen aan het betreffende evenement. De teamcaptain wordt aangesteld uiterlijk 3 maanden voor de openingsdatum van het evenement. Zijn taak dient te zijn afgerond uiterlijk 3 maanden na de sluitingsdatum van het evenement.

5.4.1 Functie inventarisatie teamcaptain


- Leiding geven aan leden van de kernploeg en hun medewerkers tijdens de voorbereiding en uitzending naar de Wereldkampioenschappen.
- Optreden als intermediair tussen de wedstrijdleiding en de Nederlandse deelnemers, behartigen van de belangen van de Nederlandse deelnemers tijdens de wedstrijd.
- Adviseren van de wedstrijdleiding tijdens teamcaptain-vergaderingen en desgewenst optreden als jurylid.
- Beheren van het budget, dat uitgetrokken wordt voor algemene teamkosten.
- Schriftelijk rapporteren van het wedstrijdverloop en afleggen van financiële verantwoording bij de kernploegmanager.
- Optreden als representant van Nederland en het Nederlandse team.

5.4.2 Capaciteiten

- Kennis van wedstrijdvoorschriften en reglementen.
- Organisatievermogen om te komen tot een optimale inzet van mensen en middelen.
- Mondelinge uitdrukkingsvaardigheid in de Engelse, Duitse en eventueel in de Franse taal.
- Ervaring in omgang met mensen in uiteenlopende situaties.
- Analytisch- en interpretatievermogen benodigd voor de behartiging van belangen van de Nederlandse deelnemers.
- Getraindheid in het inspelen op zich wijzigende situaties.

5.4.3 Zelfstandigheid

- Handelingsvrijheid bij het regelen van transport, onderdak en andere benodigde faciliteiten, (zoals visa, verblijf, eventuele vaccinaties, en voeding), voor het

	Koninklijke Nederlandse Vereniging voor Luchtvaart Afdeling Zweefvliegen	DOCUMENT ONDERWERP	TYPE	DON	DVN
		TSBP ZWEEF	BP	002	10
Status		:	DEFINITIEF	SHT/SHTS 27 / 39	

vertegenwoordigende team en het mee te nemen materieel.

- Improvisatie, zelfvertrouwen en doortastendheid bij adequaat reageren op onverwachte situaties.
- Besluitvaardigheid bij het optreden als jurylid.
- Handelingsvrijheid ten aanzien van het doen van uitgaven binnen de kaders van de begroting.
- Functioneel gezag naar kernploegleden tijdens de wedstrijd met verantwoording achteraf.

5.4.4 Verantwoordelijkheid

- Zorg voor de kwaliteit van de voorbereiding, uitvoering en nazorg t.a.v. de uitzending van een team vliegers en medewerkers naar de WK zweefvliegen.
- Accuratesse bij het beheren van de voor de uitvoering benodigde gelden.
- Zorg voor een effectieve inzet van mensen en middelen.
- Zorg voor de kwaliteit van de presentatie van Nederland en het Nederlandse team.

5.4.5 Inbreng


- Het doen van suggesties bij de kernploegmanager om te komen tot een optimale inzet van mensen en middelen.
- Kritische inbreng t.a.v. eigen werkwijze.
- Terugkoppelen van wedstrijdresultaten aan het afdelingssecretariaat in het belang van PR en publiciteit.
- Verstrekken van een evaluatie over de wedstrijd en de individuele prestaties van deelnemers en medewerkers.

5.4.6 Contacten

- Regelende en informatieve contacten op internationaal niveau doen soms een beroep op takt en overtuigingskracht.
- Regelende contacten met deelnemers en medewerkers van het team doen een beroep op takt en sociale vaardigheden vooral in gespannen situaties.
- Vasthoudendheid, overtuigingskracht, takt en strategisch inzicht bij het optreden als jurylid.
- Representatieve contacten bij de vertegenwoordiging van Nederland en het Nederlandse team.

5.4.7 Leidinggeven

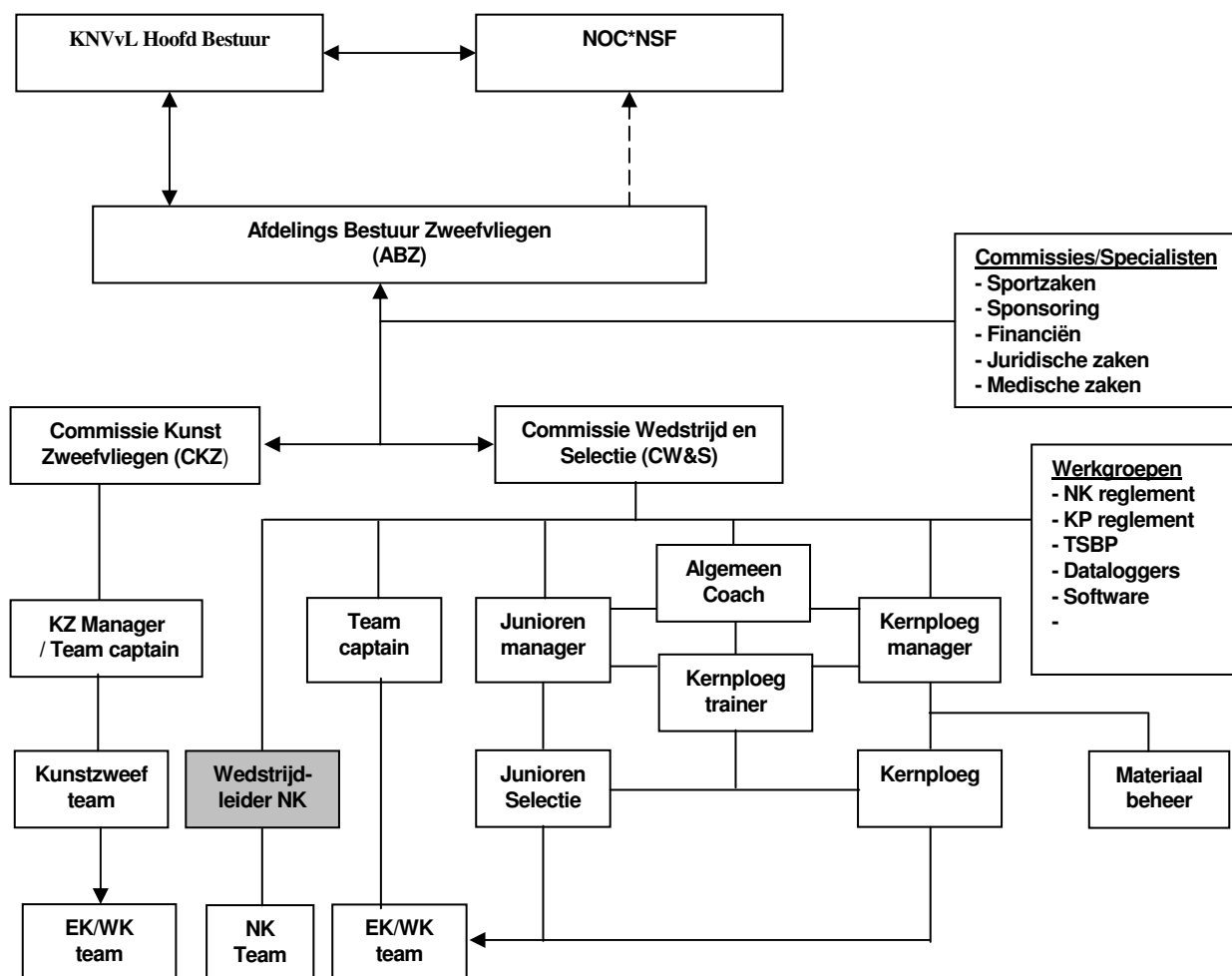
- Functioneel leidinggeven aan de deelnemende kernploegleden.
- Motiveren en stimuleren van teamgeest en samenwerking van deelnemers en medewerkers om zo te komen tot optimale gezamenlijke prestaties.

 Koninklijke Nederlandse Vereniging voor Luchtvaart Afdeling Zweefvliegen	DOCUMENT ONDERWERP	TYPE	DON	DVN
	TSBP ZWEEF	BP	002	10
Status	:	DEFINITIEF	SHT/SHTS 28 / 39	

6 FUNCTIEBESCHRIJVING WEDSTRIJDLEIDER NATIONALE KAMPIOENSCHAPPEN

6.1 Organigram


Het onderstaande schema geeft een overzicht van de huidige infrastructuur rond het wedstrijdvliegen:



6.2 Doel en functie van de Afdeling Zweefvliegen

De Afdeling Zweefvliegen van de KNVvL is in dienst van de Nederlandse Zweefvliegers en zorgt er voor, dat de leden van de clubs kunnen zweefvliegen.

Het afdelingsbestuur wordt in haar werk bijgestaan door adviescommissies.

	Koninklijke Nederlandse Vereniging voor Luchtvaart Afdeling Zweefvliegen	DOCUMENT ONDERWERP	TYPE	DON	DVN
		TSBP ZWEEF	BP	002	10
Status		:	DEFINITIEF	SHT/SHTS 29 / 39	

6.3 Doel van de Commissie Wedstrijd & Selectie (CW&S)

De CW&S heeft een adviserende functie t.o.v. het afdelingsbestuur op het gebied van wedstrijdbeleid en het deelnamebeleid aan Nationale en internationale wedstrijden. De CW&S heeft tevens uitvoerende taken en is o.a. verantwoordelijk voor: het samenstellen van wedstrijd- en kernploegreglementen en houdt toezicht op- en gebruik van- een goed wedstrijd-softwarestelsel, de rechten en plichten van de kernploegmanager, teamcaptain, kernploegleden, juniorenmanager, algemeen coach, KP-trainer en wedstrijdleiders.

De CW&S behartigt de belangen van de wedstrijdvliegers en regelt de selectie van de Nederlandse Kernploeg. De CW&S beoordeelt de wedstrijdbegrotingen en ziet toe op de besteding van de wedstrijdgeld.

6.4 Benoeming wedstrijdleider NK

De wedstrijdleider NK wordt benoemd door de CW&S.

6.4.1 Functie inventarisatie wedstrijdleider NK


- Leidinggeven aan de voorbereiding en uitvoering van de Nationale Kampioenschappen Zweefvliegen (NK).
- Samenstellen en aansturen van een team medewerkers.
- Opstellen begroting, regelen inkomsten en uitgaven en opstellen van de financiële verantwoording van de NK.
- Rapporteren aan pers, teletekst, internet (WEB-site) inzake uitslagen en overige relevante informatie betreffende de NK.
- Adviseren aan de CW&S aangaande reglementering en wedstrijd software-systeem, organisatie en uitvoering van de NK

6.4.2 Capaciteiten

- Inzicht in de organisatie van de afdeling Zweefvliegen.
- Kennis van de wettelijke regelgeving betreffende voorbereiding en uitvoering van luchtvaartevenementen.
- Kennis van de wedstrijdvoorschriften en reglementen.
- Vaardigheid in het interpreteren van meteogegevens in relatie tot wedstrijdopdrachten.
- Organisatievermogen om te komen tot doelmatige inzet van medewerkers en hulpmiddelen.
- Ervaring in omgang met mensen in uiteenlopende situaties.
- Vermogen om de consequenties van verstoringen te onderkennen teneinde oplossingsgerichte maatregelen te kunnen ondernemen

6.4.3 Zelfstandigheid

- Zelfvertrouwen, besluitvaardigheid en vindingrijkheid bij het leiden van de wedstrijd en in het bijzonder bij het bepalen van wedstrijd-opdrachten aan de hand van

	Koninklijke Nederlandse Vereniging voor Luchtvaart Afdeling Zweefvliegen	DOCUMENT ONDERWERP	TYPE	DON	DVN
		TSBP ZWEEF	BP	002	10
Status		:	DEFINITIEF	SHT/SHTS 30 / 39	

meteogegevens.

- Besluitvaardigheid bij de inzet van medewerkers en het stellen van prioriteiten.
- Doortastendheid bij het nemen van beslissingen onder tijdsdruk.
- Handelingsvrijheid bij het aangaan van financiële verplichtingen binnen het kader van de begroting.

6.4.4 Verantwoordelijkheid

- Zorg voor de kwaliteit van de voorbereiding en de realisering van de wedstrijd met speciale zorg voor het veiligheidsaspect.
- Verantwoordelijk voor de optimalisering van wedstrijd-opdrachten aan de hand van meteorologische informatie.
- Zorg voor de kwaliteit en de kwantiteit van het werk van de medewerkers bij werken onder tijdsdruk.
- Zorg voor de kwaliteit van het financiële en het verdere administratieve beheer.
- Zorg voor het oprichten en onderhouden van de NK-website

6.4.5 Inbreng


- Initiërende invloed vanuit specifieke kennis omtrent wedstrijdvoorbereiding en -realisering.
- Inbreng t.a.v. de begroting Nationale Kampioenschappen.
- Verklaren en toelichten van regels en procedures aan deelnemers en medewerkers.

6.4.6 Contacten

- Regelende en informatieve contacten tijdens voorbereiding en uitvoering van de wedstrijd met vliegveldleiding, Meteorologische Dienst en Luchtverkeersleiding zowel civiel als militair. Takt en overtuigingskracht zijn daarbij noodzakelijk.
- Afstemmende contacten met het ABZ en de CW&S omtrent financiële en administratieve procedures

6.4.7 Leidinggeven

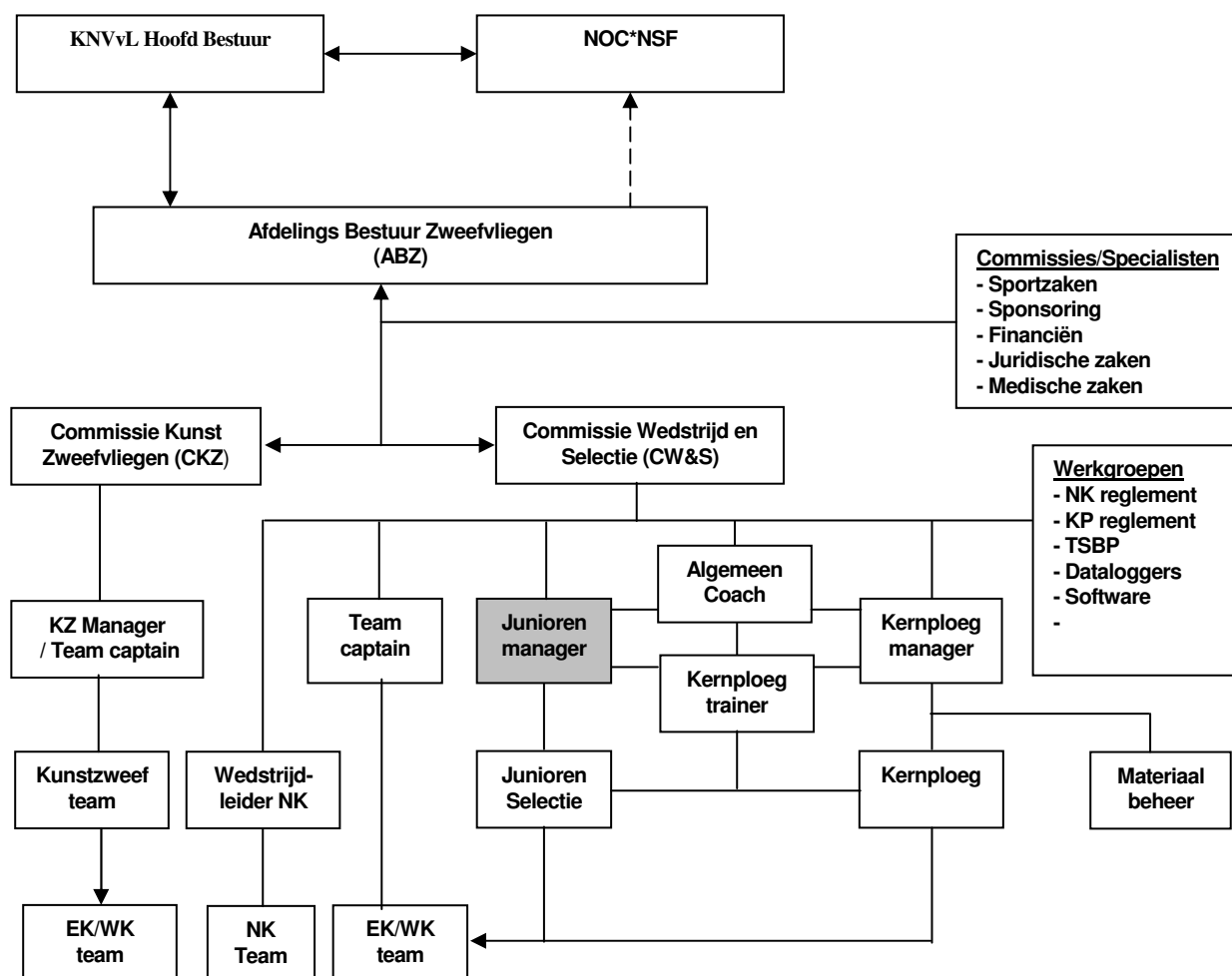
- Motiveren en stimuleren van een wedstrijdteam, alsmede personeel luchtvaartterrein.

 Koninklijke Nederlandse Vereniging voor Luchtvaart Afdeling Zweefvliegen	DOCUMENT ONDERWERP	TYPE	DON	DVN
	TSBP ZWEEF	BP	002	10
Status	:	DEFINITIEF	SHT/SHTS 31 / 39	

7 FUNCTIEBESCHRIJVING JUNIORENMANAGER

7.1 Organigram


Het onderstaande schema geeft een overzicht van de huidige infrastructuur rond het wedstrijdvliegen:



7.2 Doel en functie van de Afdeling Zweefvliegen

De Afdeling Zweefvliegen van de KNVvL is in dienst van de Nederlandse Zweefvliegers en zorgt er voor, dat de leden van de clubs kunnen zweefvliegen.

Het afdelingsbestuur wordt in haar werk bijgestaan door adviescommissies.

	Koninklijke Nederlandse Vereniging voor Luchtvaart Afdeling Zweefvliegen	DOCUMENT ONDERWERP	TYPE	DON	DVN
		TSBP ZWEEF	BP	002	10
Status		:	DEFINITIEF	SHT/SHTS 32 / 39	

7.3 Doel van de Commissie Wedstrijd & Selectie (CW&S)

De CW&S heeft een adviserende functie t.o.v. het afdelingsbestuur op het gebied van wedstrijdbeleid en het deelnamebeleid aan Nationale en internationale wedstrijden. De CW&S heeft tevens uitvoerende taken en is o.a. verantwoordelijk voor het samenstellen van wedstrijd- en kernploegreglementen, rechten en plichten kernploegmanager, teamcaptain, kernploegleden, juniorenmanager, algemeen coach, KP-trainer en wedstrijdleiders.

De CW&S behartigt de belangen van de wedstrijdvliegers en regelt de selectie van de Nederlandse Kernploeg. De CW&S beoordeelt de wedstrijdbegrotingen en ziet toe op de besteding van de wedstrijdgeden.

7.4 Benoeming juniorenmanager


De juniorenmanager wordt benoemd door de CW&S voor een periode van één jaar met een jaarlijkse stilzwijgende verlenging.

7.4.1 Functie inventarisatie juniorenmanager

- Monitoren van potentiële junioren-wedstrijdvliegers (d.w.z. onder de 26 jaar) en gekwalificeerde junioren voordragen aan de CW&S.
- Leiding geven aan de junioreselectie o.a. door het periodiek plannen en organiseren van junioreselectie activiteiten.
- Opstellen van een begroting voor alle junioreselectie activiteiten en deze ter goedkeuring voorleggen aan de CW&S, vóór eind juli.
- Coördineren en regelen deelname junioreselectieleden aan buitenlandse wedstrijden.
- Coördineren en regelen deelname junioreselectie aan de junioren WK. Dit omvat tevens het tijdig inschrijven van de teamleden en het regelen van de financiële aspecten daarvan.
- Beheren van door het ABZ ten dienste van de junioreselectie beschikbaar gestelde goederen en financiële middelen.
- Rapporteren en adviseren in de CW&S vergadering in het belang van de junioreselectie activiteiten.
- Selecteren van een teamtrainer, en voor de WK een teamcaptain alsmede eventueel een meteo-begeleider. Hiervoor in overleg met de selectie een voorstel doen tot benoeming bij de CW&S.

7.4.2 Capaciteiten

- Inzicht in de organisatie van de KNVvL afdeling Zweefvliegen.
- Inzicht in de organisatie en de subsidiemogelijkheden van NOC*NSF.
- Inzicht in de organisatie van internationale juniorenwedstrijden.
- Vaardigheid in woord en geschrift van de Engelse, de Duitse en zo mogelijk de Franse taal.
- Kennis van voorschriften en reglementen, die gehanteerd worden bij het

	Koninklijke Nederlandse Vereniging voor Luchtvaart Afdeling Zweefvliegen	DOCUMENT ONDERWERP	TYPE	DON	DVN
		TSBP ZWEEF	BP	002	10
Status		:	DEFINITIEF	SHT/SHTS 33 / 39	

competitievliegen.

- Ervaring in omgang met mensen in uiteenlopende situaties.

7.4.3 Zelfstandigheid

- Besluitvaardigheid en organisatie- en improvisatievermogen benodigd bij het plannen en organiseren van uitzenden junioreselectieleden naar internationale evenementen.
- Beslissen over inhoud en kwaliteit van de uit te brengen adviezen.
- Handelingsvrijheid bij het voeren van financieel beheer binnen het kader van de begroting.

7.4.4 Verantwoordelijkheid

- Zorg voor een kwalitatief goede organisatie van de uitzending van junioreselectieleden naar internationale wedstrijden.
- Zorg voor het scheppen van optimale condities voor het functioneren van junioreselectieleden tijdens wedstrijden.
- Accuratesse bij de financieel-administratieve afhandeling van junioreselectie activiteiten.
- Zorg voor het onderhoud van de website van de junioreselectie.

7.4.5 Inbreng


- Adviserende stem in de CW&S t.a.v. junioreselectiezaken.
- Bijdragen aan het topsportbeleidsplan m.b.t. juniorenzaken.
- Inbreng t.a.v. jaarbegroting wedstrijdgeden.

7.4.6 Contacten

- Informatieve, regelende en afstemmende contacten met internationale wedstrijdorganisaties.
- Overtuigingskracht, takt en koopmanschap is nodig bij contacten met b.v. sponsors.

7.4.7 Leidinggeven

- Functioneel leidinggeven aan de individuele leden van de junioreselectie.

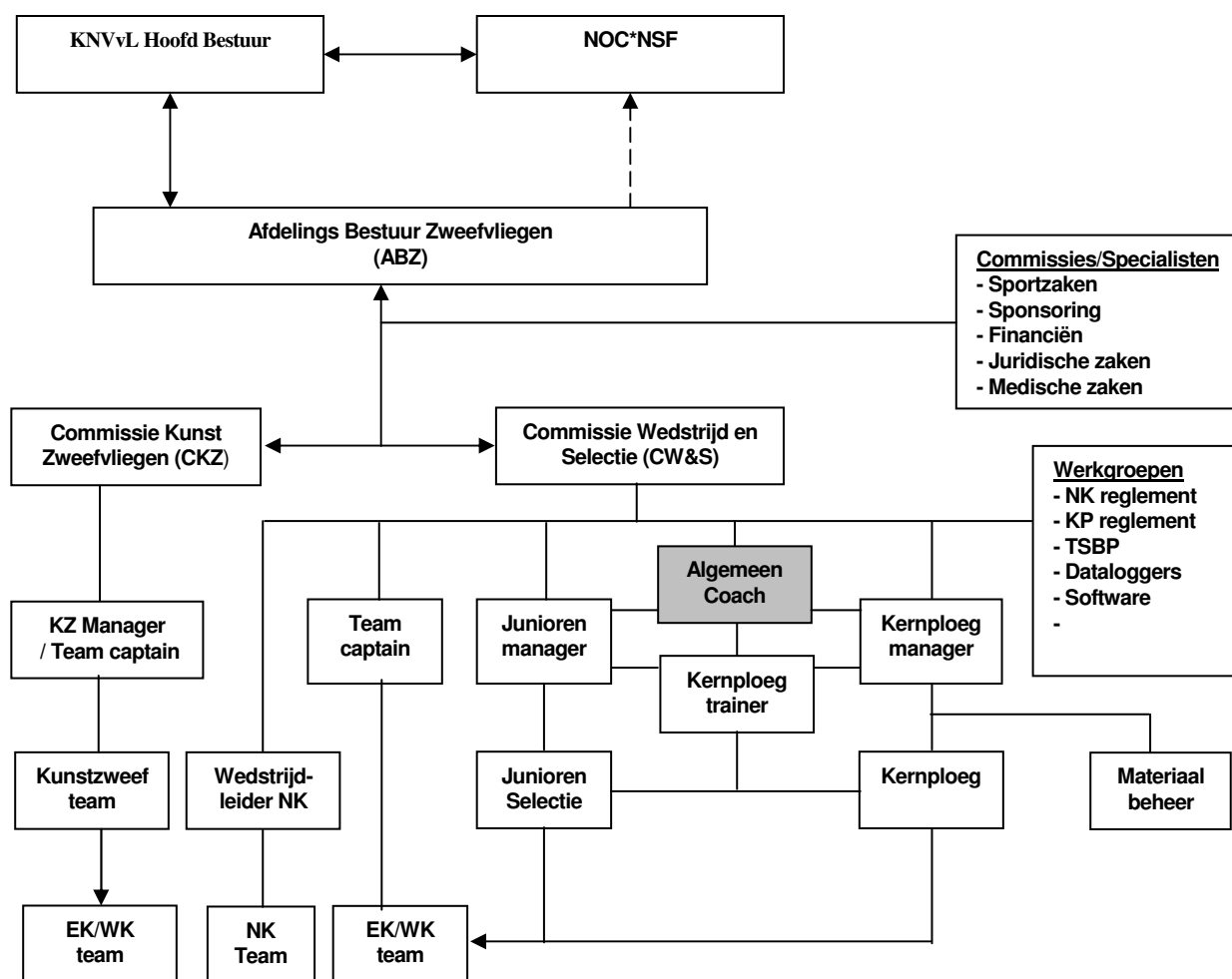
 Koninklijke Nederlandse Vereniging voor Luchtvaart Afdeling Zweefvliegen	DOCUMENT ONDERWERP	TYPE	DON	DVN
	TSBP ZWEEF	BP	002	10
Status	:	DEFINITIEF	SHT/SHTS 34 / 39	

8 FUNCTIEBESCHRIJVING ALGEMEEN COACH

De functie is eind 2002 na een proefperiode geëvalueerd door de CW&S. De CW&S vraagt het ABZ de functie van algemeen topsportcoach (ATC) definitief in te voeren in de topsportorganisatie.

8.1 Organigram


Het onderstaande schema geeft een overzicht van de huidige infrastructuur rond het wedstrijdvliegen:



8.2 Doel en functie van de Afdeling Zweefvliegen

De Afdeling Zweefvliegen van de KNVvL is in dienst van de Nederlandse Zweefvliegers en zorgt er voor, dat de leden van de clubs kunnen zweefvliegen.

Het afdelingsbestuur wordt in haar werk bijgestaan door adviescommissies.

	Koninklijke Nederlandse Vereniging voor Luchtvaart Afdeling Zweefvliegen	DOCUMENT ONDERWERP	TYPE	DON	DVN
		TSBP ZWEEF	BP	002	10
Status		:	DEFINITIEF	SHT/SHTS 35 / 39	

8.3 Doel van de Commissie Wedstrijd & Selectie (CW&S)

De CW&S heeft een adviserende functie t.o.v. het afdelingsbestuur op het gebied van wedstrijdbeleid en het deelnamebeleid aan Nationale en internationale wedstrijden. De CW&S heeft tevens uitvoerende taken en is o.a. verantwoordelijk voor het samenstellen van wedstrijd- en kernploegreglementen, rechten en plichten kernploegmanager, teamcaptain, kernploegleden, juniorenmanager, algemeen coach, KP-trainer en wedstrijdleiders.

De CW&S behartigt de belangen van de wedstrijdvliegers en regelt de selectie van de Nederlandse Kernploeg. De CW&S beoordeelt de wedstrijdbegrotingen en ziet toe op de besteding van de wedstrijdgeld.

8.4 Benoeming algemeen coach

De algemeen coach is aangesteld door het ABZ sinds begin 2002 met een stilzwijgende jaarlijkse verlenging.


Het aansturing en het verantwoording afleggen etc. loopt via het ABZ. In de praktijk wordt dit alles aan de CW&S gedelegeerd zolang het goed loopt.

8.5 Doel van de algemeen topsportcoach

Het prestatieniveau van topsporters na toetreding tot de zweefvlieg- kernploegen en selecties te verhogen.

8.5.1 Taakomschrijving van de “Algemeen Topsport Coach”

- De geselecteerde individuele kernploeg- en selectieleden in nauwe samenwerking met de vliegcoaches en op verzoek van de managers ondersteunen op met name niet-technisch vlak.
- Een samengesteld EK/WK team met TC in nauwe samenwerking met de vliegcoaches en op verzoek van de managers ondersteunen op met name niet-technisch vlak.
- Naast de managers ook de CW&S inzake coaching activiteiten informeren.
- Het richting NOC*NSF coachplatform optreden als ambassadeur van het ABZ voor topsport disciplines Kernploeg-ZVL, Kunstzweefvliegselectie en Juniorenselectie.
- Het deelnemen aan Nationaal Coach Platform meetings van het NOC*NSF teneinde op de hoogte te blijven van nieuwe ontwikkelingen op het gebied van coaching. Daarvan verslag uitbrengen aan de CW&S, de managers en de vliegcoaches.
- Het voor september 2003 ontwikkelen van langjarig beleid op het gebied van coaching. Dit met een doelstelling, tijdspad, meetmomenten en criteria. Dit als onderdeel van het TSBP
- Het maken van een traject naar een concreet coachplan. Dit werkplan als bijlage opnemen in het TSBP.
- Motiveren en stimuleren van teamgeest tussen de verschillende kernploegen en selecties, en binnen de kernploegen.
- Teambuilding
- De resultaten van het gevoerde beleid na ieder seizoen inzichtelijk maken.

	Koninklijke Nederlandse Vereniging voor Luchtvaart Afdeling Zweefvliegen	DOCUMENT ONDERWERP	TYPE	DON	DVN
		TSBP ZWEEF	BP	002	10
Status		:	DEFINITIEF	SHT/SHTS 36 / 39	


- De resultaten evalueren, het te voeren beleid en coachplan in samenspraak met managers, coaches en CW&S zonodig aanpassen.

8.5.1.1 Opmerkingen bij de taak Algemeen Topsport Coach

- Begeleiding direct voorafgaand aan internationale wedstrijden en evenementen alleen in samenspraak met de betreffende manager. Geen rol ATC bij financiën, organisatorische en logistieke zaken.
- Selecteren van een teamcaptain voor internationale wedstrijden en evenementen gebeurd door de betreffende manager en vliegcoach i.o.m. de uit te zenden sporters. Goedkeuring door CW&S noodzakelijk.
- Het definiëren van beleid t.a.v Talentontwikkeling is erg breed, en daardoor niet direct een taak voor een ATC. Dit moet voor iedereen een aandachtspunt zijn in een breedtesportplan.
- Kennisoverdracht naar niet-topsporters is een belangrijk item voor de breedtesport, maar hoort niet bij een algemeen topsportcoach. Wel zouden op ad-hoc basis vliegers van buiten uitgenodigd kunnen worden, denk eens aan de Belgen, of ervaren vliegers.
- Het lidmaatschap van de KP wordt soms wel als een belasting ervaren door het vele 'gedoe' eromheen. Alleen de CW&S kan een activiteit (op verzoek van managers en coaches) als verplicht aanwijzen.
- Organisatie van de kernploeg- en selectie activiteiten ligt in principe bij de betreffende managers.
- Trainingsschema's, teamvliegen enz: vallen onder de vliegtechnisch coach.
- Mentale training houdt in : 'het scheppen van voorwaarden voor het bereiken van de ideale prestatietoestand'
- Belangrijke voorwaarde voor een algemeen topsportcoach is goede acceptatie van de persoon bij alle partijen, omdat er vaak raakvlakken zullen zijn met activiteiten van andere coaches, managers, TC's etc.
- Vanaf 2004 moet een klein budget beschikbaar zijn voor activiteiten.

Aangaande het maken van een traject naar een concreet coachtraject:

- Middelen en aandachtspunten kunnen bij een coachplan zijn:
- Het algemeen in kaart brengen van voor topsporters noodzakelijke niet-technische vaardigheden, zwaktes en verbeterpunten.
- Gang van zaken bij goed presterend EK/WK teams in binnen en buitenland kennisoverdracht sporters onderling
- Mentale training
- Fysieke training
- Stressmanagement en conflicthantering
- Sociaal beleid
- Dopingzaken

	Koninklijke Nederlandse Vereniging voor Luchtvaart Afdeling Zweefvliegen	DOCUMENT ONDERWERP	TYPE	DON	DVN
		TSBP ZWEEF	BP	002	10
		Status	:	DEFINITIEF	SHT/SHTS 37 / 39

- Vaststellen richtlijnen inhoud wedstrijdverslagen (kennisoverdracht)
- In samenwerking met de kernploegtrainer ontwikkelen van een standaard voorbereidingstraject naar wedstrijden en evenementen, en standaardprotocol tijdens de wedstrijd. Rol algemeen topsportcoach is hierin nadrukkelijk voor de niet-technische vaardigheden.

8.5.2 Capaciteiten

- Goede contactuele eigenschappen in relatie tot de omgang met mensen in uiteenlopende situaties.
- Flexibiliteit in omgang met anderen door ondersteunende aard van de functie.
- Kennis van wedstrijdvliegen en de voor topsporters vereiste niet-technische vaardigheden.
- Inzicht in de organisatie van het NOC*NSF alsmede de door haar geboden trainingsmogelijkheden.

8.5.3 Zelfstandigheid

- Alle naar kernploeg en selecties gerichte activiteiten vinden plaats in overleg met de managers en de kernploegtrainer.
- Deelnemen aan cursussen op het gebied van coaching.

8.5.4 Verantwoordelijkheid

- Organisatie van de activiteiten inzake niet-technische coaching
- De zorg voor het scheppen van optimale condities voor het functioneren van sporters tijdens trainingen en wedstrijden

8.5.5 Inbreng


- Adviserende stem bij de CW&S t.a.v. coachingbeleid
- Zaken uit coachplatform NOC*NSF

8.5.6 Contacten

- Onderhouden van contacten met het NOC*NSF op het gebied van coaching

8.5.7 Leidinggeven

- In hoofdzaak is de functie een ondersteunende taak.

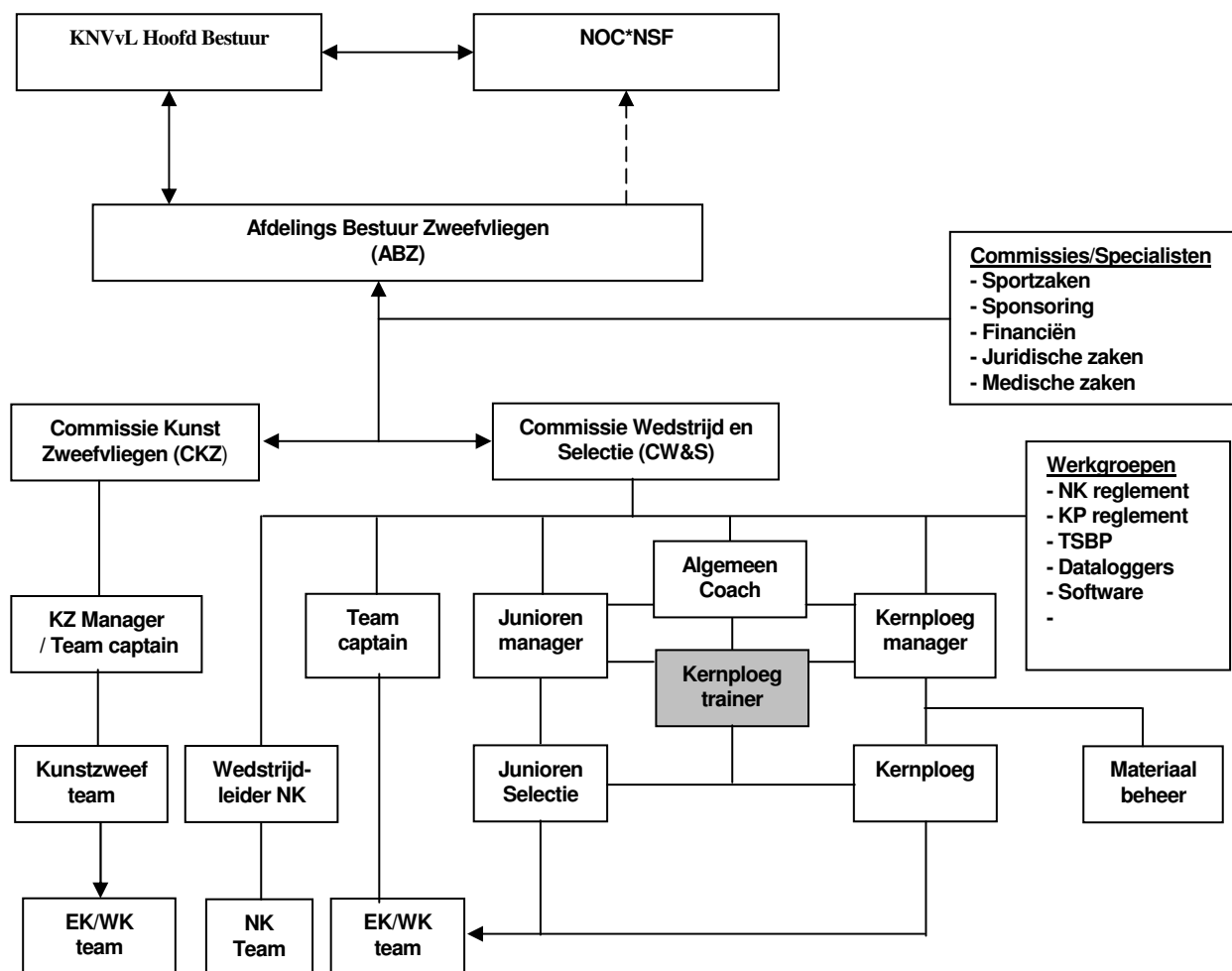
 Koninklijke Nederlandse Vereniging voor Luchtvaart Afdeling Zweefvliegen	DOCUMENT ONDERWERP	TYPE	DON	DVN
	TSBP ZWEEF	BP	002	10
Status	:	DEFINITIEF	SHT/SHTS 38 / 39	

9 FUNCTIEBESCHRIJVING KERNPLOEG TRAINER

Deze functiebeschrijving is onder constructie. Ook andere functie omschrijvingen kunnen daardoor wijzigen.. Dat is op voorhand nog niet uitgevoerd maar zal na de eerste evaluatie plaats vinden.

9.1 Organigram


Het onderstaande schema geeft een overzicht van de huidige infrastructuur rond het wedstrijdvliegen:



9.2 Doel en functie van de Afdeling Zweefvliegen

De Afdeling Zweefvliegen van de KNVvL is in dienst van de Nederlandse Zweefvliegers en zorgt er voor, dat de leden van de clubs kunnen zweefvliegen.

Het afdelingsbestuur wordt in haar werk bijgestaan door adviescommissies.

	Koninklijke Nederlandse Vereniging voor Luchtvaart Afdeling Zweefvliegen	DOCUMENT ONDERWERP	TYPE	DON	DVN
		TSBP ZWEEF	BP	002	10
		Status	:	DEFINITIEF	SHT/SHTS 39 / 39

9.3 Doel van de Commissie Wedstrijd & Selectie (CW&S)

De CW&S heeft een adviserende functie t.o.v. het afdelingsbestuur op het gebied van wedstrijdbeleid en het deelnamebeleid aan Nationale en internationale wedstrijden. De CW&S heeft tevens uitvoerende taken en is o.a. verantwoordelijk voor het samenstellen van wedstrijd- en kernploegreglementen, rechten en plichten kernploegmanager, teamcaptain, kernploegleden, juniorenmanager, algemeen coach, KP-trainer en wedstrijdleiders.

De CW&S behartigt de belangen van de wedstrijdvliegers en regelt de selectie van de Nederlandse Kernploeg. De CW&S beoordeelt de wedstrijdbegrotingen en ziet toe op de besteding van de wedstrijdgeden.

9.4 Benoeming kernploeg trainer

De technische coach is aangesteld door de CW&S sinds begin 2003. De aanstelling geldt de eerste keer voor één jaar. Daarna zal de functie geëvalueerd worden

9.4.1 Functie inventarisatie kernploeg trainer

-

9.4.2 Capaciteiten

-

9.4.3 Zelfstandigheid

-

9.4.4 Verantwoordelijkheid

-

9.4.5 Inbreng

-

9.4.6 Contacten

-

9.4.7 Leidinggeven

-